



2025

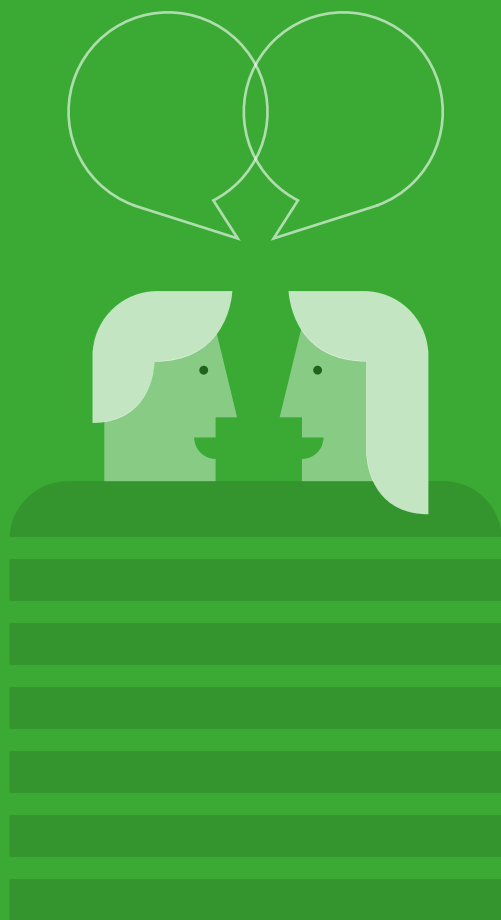
# CARTA DEI SERVIZI











# PRESENTAZIONE

Nel corso di questi 40 anni di storia di Polis Nova molto si è modificato e sviluppato nel contesto sociale e nella nostra organizzazione: **politiche sociali e sanitarie, modalità di accesso ai servizi, diritti in materia di trasparenza e partecipazione.** Come soggetti privati siamo cresciuti negli anni, migliorando in qualità e competenze fino ad ottenere di essere partner del Sistema Socio Sanitario Regionale nell'erogazione di Servizi. È il riconoscimento di un lavoro compiuto con passione e professionalità, reso possibile dall'attenzione alla persona e dalla conoscenza diretta delle forme di disagio prese in carico. Un orientamento all'utenza da sempre vivo, reso evidente anche attraverso la nostra **“Carta dei Servizi”**. Il documento che informa e tutela, che spiega le modalità di erogazione e quelle di accesso ai servizi. Che rende noti i termini del patto stretto tra chi fornisce il servizio e chi ne fruisce. Alla presente Carta ciascuno potrà riferirsi per reperire i termini di una relazione che ha la finalità di migliorare la qualità di vita della persona, valore e risorsa da tutelare in ogni circostanza.

*La Presidente*  
Mariangela Parise

# INDICE

LA CARTA DEI SERVIZI .....	11
PRINCIPI E VALORI DI RIFERIMENTO DELLA CARTA SERVIZI .....	12
<b>LA COOPERATIVA</b> .....	<b>15</b>
PROFILO E STORIA .....	16
GRUPPO POLIS .....	17
POLITICHE PER LA QUALITÀ E LA SICUREZZA .....	18
<b>I SERVIZI</b> .....	<b>20</b>
<b>CENTRI DIURNI PER PERSONE CON DISABILITÀ</b>	
MOSAICO E NEW TEAM MOSAICO .....	21
<b>CENTRI DIURNI PER LA SALUTE MENTALE</b>	
ATTIVAMENTE 1 - ATTIVAMENTE 2 .....	31
<b>FATTORIA SOCIALE</b>	
FUORI DI CAMPO .....	45
<b>COMUNITÀ ALLOGGIO</b>	
IL BIANCOSPINO E ABITARE IL TEMPO .....	53
<b>COMUNITÀ TERAPEUTICHE RIABILITATIVE PROTETTE</b>	
LA MERIDIANA E HUB049 .....	63
<b>GRUPPI APPARTAMENTO PROTETTI</b>	
CASA A.M.A. (AUTO MUTUO AIUTO) E CASA AMICA .....	75
<b>GRUPPI APPARTAMENTO AUTONOMI</b>	
CASA FIESOLE, CASA S. GREGORIO, CASA AMICA 2, CASA PONTE, CASA S.BELLINO, CASA S.CARL E CASA FORNASARI .....	85
<b>MEDICINA DI GRUPPO INTEGRATA “VIVI IN SALUTE”</b>	
SEDE DI VILLANOVA DI CAMPOSAMPIERO E SEDE DI LIMENA .....	89
<b>SERVIZI PRIVATI “SMARTCARE”</b> .....	<b>93</b>
<b>NORMATIVA E QUALITÀ</b> .....	<b>98</b>
RIFERIMENTI NORMATIVI .....	99
<b>STANDARD DI QUALITÀ PER I CENTRI DIURNI DI DISABILITÀ E I CENTRI DIURNI DI SALUTE MENTALE E LA MEDICINA INTEGRATA</b> .....	<b>103</b>
<b>STANDARD DI QUALITÀ PER LE COMUNITÀ ALLOGGIO, COMUNITÀ TERAPEUTICA RIABILITATIVA PROTETTA</b> .....	<b>106</b>
MODALITÀ DI VALUTAZIONE PERIODICA DEI SERVIZI EROGATI .....	109
MODALITÀ PER L'INOLTRO DI SUGGERIMENTI E/O RECLAMI .....	110
MODULO SEGNALAZIONI/SUGGERIMENTI/RECLAMI .....	111



# LA CARTA DEI SERVIZI

La Carta dei Servizi informa le persone che ne prendono visione riguardo i servizi erogati da Polis Nova Società Cooperativa Sociale.

Illustra e presenta le strutture gestite dalla cooperativa, la tipologia di utenza e di attività offerte, le modalità di accesso, le persone di riferimento da contattare, gli orari di funzionamento, gli standard garantiti nell'erogazione, i regolamenti, le modalità di reclamo.

Si rivolge in particolare alle persone con disagio psichiatrico e disabilità intellettiva e fisica e alle loro famiglie, ma anche agli operatori delle istituzioni pubbliche (servizi sociali degli enti locali, addetti ai lavori del settore socio-assistenziale e sanitario).

Per la comunità locale rappresenta uno strumento di conoscenza delle attività svolte nel territorio dalla cooperativa sociale.

**La Carta dei Servizi**, come documento di riferimento informativo circa le modalità di erogazione del servizio, **è il luogo dove si trovano le indicazioni complete che sono alla base della relazione utente-cooperativa, dalle condizioni di fornitura agli strumenti per interagire in ogni circostanza.**

**La Carta dei Servizi viene sottoposta a revisione periodica.**

**L'ultimo aggiornamento è di Gennaio 2025, 3° edizione, revisione 01**

# PRINCIPI E VALORI DI RIFERIMENTO DELLA CARTA DEI SERVIZI



I principi fondamentali sui quali si fonda la presente Carta dei Servizi sono quelli declinati dalla **Mission** e dalla **Carta dei Valori** di tutte le **Cooperative di Gruppo Polis**. La Carta dei Valori è stata approvata dai soci nel giugno 2019 e stabilisce i valori sui quali si fondano le attività delle Cooperative del Gruppo. È la carta d'identità delle Cooperative, il documento che risponde all'esigenza di rendere noti i propri principi, il quadro di riferimento delle scelte imprenditoriali e della proposta riabilitativa ed educativa. Da essa traiamo i contenuti essenziali di seguito esposti:

**Centralità della persona** - Essa si declina nella qualità delle relazioni, nella qualità degli ambienti e nella valorizzazione dei talenti.

All'interno di tale cornice, sono posti a riferimento i seguenti valori:

**Partecipazione** - Significa assumere la responsabilità dello sviluppo della cooperativa attraverso la conoscenza dello strumento giuridico, delle responsabilità e della partecipazione democratica.

**Responsabilità** - Significa mantenere costante attenzione all'ambiente, alla gestione onesta delle risorse, al rispetto delle regole fiscali e civili, alla fedeltà ai principi statutari e alle norme.

**Innovazione** - Significa porre attenzione ai nuovi bisogni, al miglioramento costante e all'ampliamento delle iniziative di imprenditoria sociale.

**Cooperazione** - Significa attuare uno stile collaborativo interno ed esterno, stimolare la partecipazione agli organi di rappresentanza, essere disponibili a creare sinergie, promuovere la cultura cooperativa.

**Durabilità** - Significa attuare tutti i comportamenti necessari perché siano garantiti nel tempo le attività e lo sviluppo della cooperativa. Si sostanzia nella definizione di strategie di sviluppo e nell'attuazione delle scelte gestionali e organizzative conseguenti.

Tutti questi valori sono chiaramente interconnessi a quelli che sono i principi identificati dalla Direttiva del Presidente del Consiglio dei Ministri del 24/01/1994: "Principi sull'erogazione dei servizi pubblici":

- **PRINCIPIO DI EGUAGLIANZA**
- **PRINCIPIO DI IMPARZIALITÀ**
- **PRINCIPIO DI CONTINUITÀ**
- **PRINCIPIO DEL DIRITTO DI SCELTA**
- **PRINCIPIO DI PARTECIPAZIONE**
- **PRINCIPIO DI EFFICIENZA ED EFFICACIA**



# LA COOPERATIVA

## PROFILO E STORIA

Polis Nova nasce nel 1985 con l'obiettivo di offrire una risposta al bisogno lavorativo e di integrazione sociale di persone in condizione di emarginazione per motivi legati alle proprie condizioni psico-fisiche.

Erano anni in cui la disabilità psichica e la malattia mentale rappresentavano una problematica di tipo sociale di non facile soluzione. Successivamente all'approvazione della legge cosiddetta "Basaglia" (L.180/78) che abolì gli istituti manicomiali, si verificò infatti l'urgente necessità di offrire solide risposte in termini di collocazione sociale e ri-acquisizione della dignità di persone a lungo escluse da qualsiasi relazione costruttiva con il tessuto sociale.

L'avvio della cooperativa si deve ad un'esperienza volontaristica fortemente ispirata ai valori rappresentati dalla vita e dalla persona umana. Ponendo "la persona" al centro del proprio agire, Polis Nova ha definito come propria **MISSION** quella di **"perseguire il miglioramento globale della qualità della vita di persone con disagio psichiatrico e disabilità**

**mentale e di promuovere una cultura di integrazione sociale, sensibilizzando ai valori della solidarietà e della cooperazione"**.

Attraverso la gestione di servizi sociali socio-sanitari ed educativi orientati in via prioritaria alle persone con disagio psichiatrico e disabilità psichica, Polis Nova offre percorsi riabilitativi ed educativi orientati all'apprendimento dei processi lavorativi, al potenziamento degli aspetti socializzanti, alla valorizzazione delle risorse personali. Negli anni, il moltiplicarsi della complessità delle risposte fornite, ha favorito la nascita di nuove realtà distinte: quattro imprese cooperative specializzate in uno specifico settore di intervento. Oggi le cooperative costituite a partire dall'esperienza di Polis Nova costituiscono il Gruppo Polis.

Il Gruppo opera in modo coordinato e sinergico, armonizzando in un percorso unitario una filiera riabilitativa ed educativa completa e orientata alla complessità della persona. Dall'ambito educativo, a quello riabilitativo; dalle risposte al problema della residenzialità all'inserimento lavorativo, Gruppo Polis opera a livello locale in un'ottica integrata con la persona e il territorio.

## GRUPPO POLIS

COOPERATIVA	SERVIZI	COSTITUZIONE
<b>POLIS NOVA</b>	<p><b>Centri Diurni</b> per persone con disagio psichiatrico e disabilità intellettiva</p> <p><b>Servizi Residenziali e di supporto individualizzato</b> per persone con disagio psichiatrico e disabilità intellettiva</p> <p><b>Servizi di Assistenza Primaria</b> per tutti i cittadini afferenti alle Medicine di Gruppo Integrate</p>	1985
<b>GRUPPO R</b>	<p><b>Inserimento lavorativo</b> per persone con disagio psichiatrico e disabilità intellettiva</p> <p><b>Centri Diurni e inserimento residenziale</b></p>	2001
<b>SINFONIA</b>	<p><b>Produzione e lavoro</b> servizi di comunicazione, marketing e web</p>	2003

## POLITICHE PER LA QUALITÀ E LA SICUREZZA

### POLITICA PER LA QUALITÀ

**La politica per la Qualità della Cooperativa si articola nei seguenti punti:**

1. Perseguire il raggiungimento della maggiore autonomia possibile dell'utente e la sua inclusione sociale
2. Migliorare la competenza e la professionalità del personale e l'organizzazione nel suo complesso
3. Favorire l'integrazione della realtà cooperativa con il territorio
4. Promuovere il lavoro di rete
5. Stimolare la partecipazione attiva degli stakeholders
6. Perseguire il soddisfacimento dei bisogni del "sistema cliente" (utente, famiglia, personale, committenza)
7. Promuovere una cultura di inclusione sociale nel territorio.
8. Migliorare l'efficacia del sistema di gestione della qualità.
9. Perseguire la prevenzione e gestione degli eventi avversi relativi all'utenza nella gestione: dei farmaci, fuga, tentato suicidio, aggressività auto ed etero diretta, cadute.

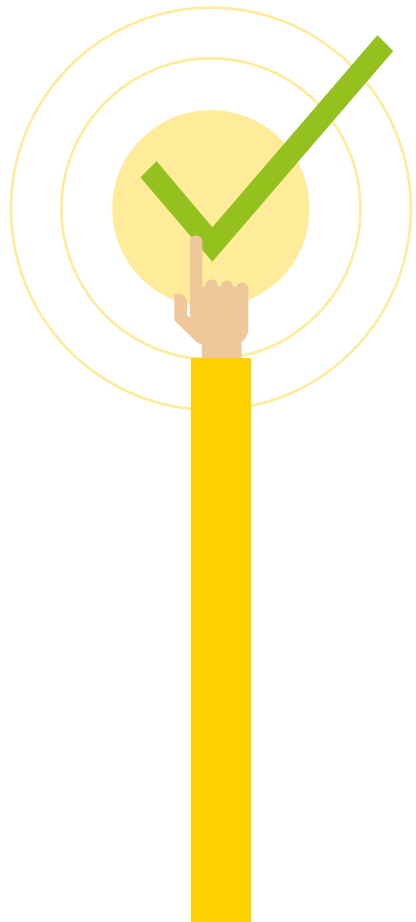
### POLITICA AZIENDALE DELLA SALUTE E SICUREZZA DEI LAVORATORI

**La Cooperativa Sociale POLIS NOVA** considera la promozione e il rispetto della Salute e sicurezza dei lavoratori e degli utenti dei propri servizi un elemento distintivo del proprio operato. Il CdA si impegna a:

- **Promuovere** la cultura della salute e della sicurezza, a presso tutti i lavoratori e gli utenti dei propri servizi, con particolare attenzione ai nuovi lavoratori e alle peculiarità dell'utenza (persone con disabilità, persone in condizione di fragilità persone in condizione di difficoltà);
- **Rispettare** le norme in materia di Salute e sicurezza per tutelare il lavoratore e l'organizzazione stessa;
- **Valutare** tutti i rischi per la salute e sicurezza dei lavoratori e rendere noti ai lavoratori tali rischi tramite la formazione e l'informazione;



- **Considerare** la salute e la sicurezza dei lavoratori come uno dei fattori fondamentali, nella definizione dell'organizzazione del lavoro;
- **Promuovere** le migliori condizioni di lavoro possibili, in termini di salute e sicurezza dei lavoratori, con particolare attenzione alla qualità dei luoghi e alle condizioni di benessere psicofisico dei lavoratori
- **Promuovere** la consapevolezza che la salute e sicurezza è una responsabilità di tutti, dal lavoratore al responsabile di servizio (preposto), fino al Datore di Lavoro, ognuno per la propria parte;
- **Formare, informare e addestrare** tutto il personale, in particolare i neoassunti, per garantire che la salute e sicurezza sia uno degli elementi fondanti lo stile di lavoro della cooperativa;
- **Migliorare** continuamente le proprie prestazioni, analizzando gli incidenti, gli infortuni e i quasi infortuni, accogliendo le proposte dei lavoratori e le indicazioni che emergono dal monitoraggio del sistema;
- **Prevenire** gli incidenti, gli infortuni, e le malattie professionali.



# I SERVIZI





# MOSAICO E NEW TEAM MOSAICO

CENTRI DIURNI PER PERSONE CON DISABILITÀ

Via Due Palazzi 16 - 35136 Padova  
Tel. 049 8900507 - Fax 049 8909386  
[mosaico@gruppopolis.it](mailto:mosaico@gruppopolis.it)

## DESCRIZIONE DEL SERVIZIO

I Centri Diurni Mosaico e New Team Mosaico, sulla base delle indicazioni della Convenzione ONU per i diritti della persona con Disabilità (UNCRPD), sono organizzati per sviluppare l'autonomia delle persone in un'ottica di promozione del diritto ad avere un progetto di vita che preveda l'esercizio di scelta, l'autodeterminazione e l'attenta valutazione dei desideri e delle attitudini della persona con disabilità.

## UTENZA

Possono essere inserite nei Centri Diurni persone con Disabilità intellettiva e fisica parzialmente autosufficienti, anche con disturbi del comportamento.

## MODALITÀ DI INSERIMENTO

Gli utenti possono essere inseriti nei Centri Diurni con una delle seguenti modalità:



## APPROCCIO METODOLOGICO

Il riferimento metodologico per gli interventi educativi è il modello cognitivo comportamentale, con particolare riferimento alle indicazioni derivanti dalla Carta ONU per i diritti delle persone con disabilità, in linea con i domini della qualità di vita (Brown, Renwick, Verdurgo), la Classificazione Internazionale del Funzionamento, della Disabilità e della Salute (ICF) e le indicazioni sul progetto di vita.

## Il progetto di vita

È un sistema di indicazioni e raccomandazioni orientate alla promozione dell'incremento della qualità di vita nella persona con disabilità. Persegue lo scopo di sviluppare programmi di azione partecipativi finalizzati al raggiungimento degli obiettivi personali in un contesto di vita inclusivo nella comunità, punta al riconoscimento e al rispetto del diritto di piena cittadinanza in un clima sociale e relazionale positivo, sostiene e facilita conoscenza e competenza attribuendo ruolo, valore e funzione sociale alla persona. Descrive come realizzare il piano dei sostegni atti a permettere alla persona di esprimere tutte queste dimensioni, vivendo la propria autodeterminazione nel soddisfare desideri e bisogni di benessere e realizzazione.

Il Progetto di Vita considera il presente nella sua dimensione trasversale e il futuro nella sua dimensione longitudinale, in esso sono presenti interconnessioni tra i vari contesti di vita della persona (famiglia, comunità di appartenenza, ambiente di studio e/o di lavoro).

## QUALITÀ DEL SERVIZIO

I servizi erogati all'interno del Centro Diurno sono certificati secondo la normativa UNI EN ISO 9001. La cooperativa è sottoposta a verifiche periodiche in ordine ai processi di erogazione del servizio, al rispetto delle normative vigenti e al mantenimento degli standard dichiarati e richiesti per legge. Per la realizzazione, l'attuazione ed il monitoraggio del proprio Sistema Gestione Qualità la Cooperativa si riferisce ad un sistema integrato proposto dal Consorzio Veneto Insieme (al quale la cooperativa Polis Nova aderisce): "Q.Re.S. Network – Qualità consorziata". Il network originato da questa unione si pone la finalità di migliorare la gestione dei SGQ delle aderenti attraverso la condivisione di un sistema integrato.

## INFORMAZIONI ESSENZIALI

<b>ORARI</b>	<b>Lunedì - Venerdì:</b> 8.30-15.30
<b>PERIODI DI CHIUSURA INDICATIVI</b>	Concordiamo annualmente i periodi di chiusura in accordo con l'assemblea dei familiari. Generalmente il Centro chiude: <b>Gennaio:</b> prima settimana - <b>Agosto:</b> due settimane centrali - <b>Dicembre:</b> ultima settimana
<b>CAPIENZA</b>	<b>58 posti</b> <b>Il centro diurno "Mosaico"</b> è autorizzato all'esercizio con D.D. n.66 del 07/02/2019 e accreditato istituzionalmente con DGRV n.15 del 17/01/2020 per 30 posti <b>Il centro diurno "New Team Mosaico"</b> è autorizzato all'esercizio con D.D. n. 359 del 26/09/2019 e accreditato istituzionalmente con DGRV n.655 del 21/05/2019 per 28 posti
<b>TRASPORTO DA/A CENTRI DIURNI "MOsaico" E "NEW MOsaico"</b>	<ul style="list-style-type: none"> <li>• Autobus urbano (servizio APS) n.1 e 21, Fermata adiacente</li> <li>• Servizio trasporto con pulmini attrezzati, con educatore a bordo, per utenti parzialmente autosufficienti</li> </ul>
<b>MENSA</b>	Interna, gratuita, con servizio catering
<b>DESCRIZIONE DEGLI AMBIENTI</b>	<p><b>INTERNO</b></p> <ul style="list-style-type: none"> <li>• Ampio open space (ca. 1.450 mq), suddiviso in aree di attività di tipo educativo-abilitativo e strumentale</li> <li>• Laboratorio attrezzato per attività occupazionali di varie complessità</li> <li>• Spogliatoio con armadietti personali</li> <li>• Bagni attrezzati per persone con disabilità</li> <li>• Area attrezzata a spazio relax</li> <li>• Area ricreazionale attrezzata</li> <li>• Ambulatorio</li> <li>• Sala multimediale</li> <li>• Magazzino: attrezzeria</li> <li>• Mensa interna</li> <li>• Tutti gli ambienti sono climatizzati</li> </ul> <p><b>ESTERNO</b></p> <ul style="list-style-type: none"> <li>• Ampio parco scoperto</li> <li>• Area attrezzata ricreazionale coperta</li> <li>• Ampio parcheggio</li> <li>• Area ecologica riservata</li> </ul>

## REFERENTI DEL SERVIZIO

REFERENTE ORGANIZZATIVO	NOME E COGNOME	CONTATTARE PER	ORARIO	CONTATTI
<b>Responsabile Area Disabilità</b>	Stefano Michelin	<ul style="list-style-type: none"> <li>• Responsabile del servizio</li> <li>• Da contattare per reclami ed esigenze specifiche</li> </ul>	Dal lunedì al venerdì: 8.30-16.30	Tel. 049 8900506 e-mail: <a href="mailto:s.michelon@gruppopolis.it">s.michelon@gruppopolis.it</a>
<b>Spervisore Educativo</b>	Lucia Bordin	<ul style="list-style-type: none"> <li>• Inserimenti/ dimissioni</li> <li>• Problematiche educative</li> <li>• Problematiche relazionali con il personale addetto</li> <li>• Relazioni con equipe territoriale</li> </ul>	Dal lunedì al mercoledì: 9.00-15.00 Venerdì 9.00-15.00	Tel. 049 8900506 e-mail: <a href="mailto:l.bordin@gruppopolis.it">l.bordin@gruppopolis.it</a>
<b>Referente Organizzativo</b>	Ivan Ceccotto	<ul style="list-style-type: none"> <li>• Comunicazioni assenze/presenze</li> <li>• Comunicazioni relative ai trasporti</li> <li>• Attività occupazionali</li> </ul>	Dal lunedì al venerdì: 8.30-16.30	Tel. 049 8900507 Cell. 349 9727013 e-mail: <a href="mailto:i.ceccotto@gruppopolis.it">i.ceccotto@gruppopolis.it</a>
<b>Psicologa</b>	Stefania Bisagni	<ul style="list-style-type: none"> <li>• Relazioni con operatori e familiari per aspetti educativi</li> <li>• Rapporto con l'ente inviante rispetto al progetto di inserimento</li> </ul>	Dal lunedì al venerdì 9.00-15.00	Tel. 049 8900506 e-mail: <a href="mailto:s.bisagni@gruppopolis.it">s.bisagni@gruppopolis.it</a>
<b>Segreteria</b>	Alessandra Ruggero	Informazioni generali	Dal lunedì al venerdì: 8.30-13.00 13.30-17.00	Tel. 049 8900506 e-mail: <a href="mailto:info@gruppopolis.it">info@gruppopolis.it</a>

## PERSONALE EDUCATIVO

PROFILO PROFESSIONALE	COMPETENZE	ORARIO
<b>Educatore professionale</b>	Attività quotidiane con utenti	Presenti in orario di attività
<b>Operatori Socio-sanitari</b>	Attività quotidiane con utenti	Presenti in orario di attività
<b>Istruttori tecnico-pratici</b>	Attività quotidiane con utenti	Presenti in orario di attività

## PERSONALE AMMINISTRATIVO

UFFICIO	COMPETENZE	ORARIO
<b>Amministrazione</b>	Contabilità, finanza e Controllo gestione	Dal lunedì al venerdì: 8.30-13, 13.30-17
<b>Ufficio del Personale</b>	Amministrazione del personale	Dal lunedì al giovedì: 8.30-13, 13.30-17
<b>Ufficio Servizi/Segreteria</b>	Manutenzione mezzi e strutture	Dal lunedì al venerdì: 8.30-13.00, 13.30-17





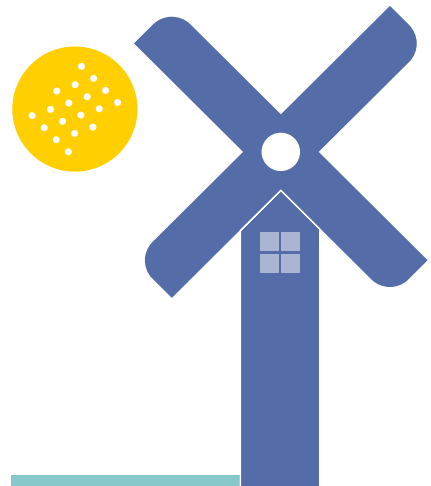
## DESCRIZIONE DELLE ATTIVITÀ

Per ogni persona inserita nel Centro Diurno viene predisposto un Progetto Individuale curato dagli operatori del Centro con la supervisione della Psicologa dove viene riportata l'analisi del funzionamento e gli obiettivi a breve e medio-lungo termine che verranno raggiunti anche attraverso la partecipazione alle attività individuali e di gruppo che vi si svolgono.

Per un intervento il più possibile mirato a favore dell'utente, queste attività vengono proposte sulla base dell'analisi dei bisogni di ciascuno (conseguente alle osservazioni degli operatori, da ciò che esprime l'utente e da ciò che emerge dal confronto con i familiari) e mirano a sviluppare competenze nell'area personale, relazionale, occupazionale e sociale (con riferimento alla suddivisione in macroaree e capitoli della classificazione ICF - classificazione internazionale del funzionamento, della disabilità e della salute). Riguardano le abilità in area cognitiva, le autonomie nella cura della propria persona, le abilità comunicative e relazionali anche con attenzione all'area dell'affettività e della gestione emotiva, le autonomie necessarie per confrontarsi con l'ambiente e sviluppare

interazioni sociali, l'impiego del tempo libero. Per stimolare l'apprendimento e l'applicazione delle conoscenze, vengono proposte attività di tipo strumentale quali attività di tipo occupazionale (assemblaggio, attività espressive, attività di giardinaggio, mensa...), brevi esperienze di occupabilità anche esterne al Centro Diurno, percorsi formativi di avvicinamento agli strumenti tecnologici e di acquisizione di consapevolezza nell'uso degli stessi.

Per agevolare e facilitare la comprensione e la partecipazione agli incontri di alcuni utenti con deficit uditivo, si utilizza anche la lingua italiana dei segni (LIS).



## ATTIVITÀ SUPPLEMENTARI

### Per l'orientamento dei progetti di autonomia e l'inclusione sociale

Per sviluppare percorsi di inclusione sociale della persona con disabilità bisogna garantire che il servizio sia integrato nel tessuto sociale comunitario, quindi che i luoghi siano aperti e vi sia un flusso relazionale che coinvolga il servizio e il territorio circostante. A tale scopo i Centri Diurni hanno promosso alcune attività di sensibilizzazione sul tema della diversità dove le persone con disabilità sono protagoniste perché in grado di mettere a frutto le proprie specificità:

#### **PROGETTO “SPETTACOLIAMO”**

rappresentazioni di teatro danza a cura di utenti e operatori tecnicamente preparati per la diffusione di tematiche sociali e il coinvolgimento della cittadinanza.

#### **PROGETTO “FAVOLOSI ANIMATI”**

incontri presso istituti scolastici di rappresentazione di una favola da parte di operatori e utenti e lavoro di gruppo con gli alunni, per la prevenzione e la lotta contro lo stigma della disabilità.

#### **ACCORCIAMO LE DISTANZE**

nato per supportare le persone con disabilità cognitive ad accedere autonomamente ed in modo sicuro e consapevole alle risorse del web.

#### **EQUIPE INSERIMENTO/INCLUSIONE LAVORATIVA**

con l'obiettivo di far sperimentare agli utenti attività ed esperienze sul territorio per apprendere competenze nuove o generalizzare quelle già possedute.

#### **CI STO A FARE FATICA**

progetto che prevede il coinvolgimento, nei lavori di manutenzione urbana previsti dal progetto nazionale originale, anche di persone con disabilità come occasione di socializzazione, inclusione sociale e crescita personale reciproca data dall'incontro tra ragazzi e persone con disabilità.

#### **PROGETTO “CENTRI ESTIVI”**

volto ad accogliere adolescenti con disabilità per il periodo estivo per dare risposta alle esigenze dei familiari e creare un'opportunità ludico-creativa ed educativa per i ragazzi coinvolti.







# ATTIVAMENTE 1 ATTIVAMENTE 2

CENTRI DIURNI PER LA SALUTE MENTALE

Via Pontevigodarzere 50 - 35133 Padova

Tel. 049 5206969

Fax 049 8909386

[attivamente@gruppopolis.it](mailto:attivamente@gruppopolis.it)



## TIPOLOGIA DI OFFERTA

### DESCRIZIONE DEL SERVIZIO

Il Centro Diurno Salute Mentale favorisce negli utenti il mantenimento e/o lo sviluppo dell'autonomia personale, delle relazioni interpersonali, sociali, culturali e lavorative, in rapporto alle rispettive potenzialità ed attitudini individuali. Promuove inoltre, nei percorsi di avvicinamento al mondo del lavoro, percorsi riabilitativi esterni e di tirocinio lavorativo in contesti protetti ed in aziende del territorio. Contribuisce, altresì, a far progredire una cultura di promozione dei diritti delle persone con disabilità psichiatrica mettendo in atto, in sinergia con tutte le agenzie territoriali, azioni volte a contrastare lo stigma nei confronti di chi ha un disturbo mentale e a sviluppare percorsi di salute mentale sostenibili e soddisfacenti.

Adiacente e collegato al Centro è presente il punto vendita in cui sono esposti i prodotti di oggettistica realizzati all'interno dei Centri Diurni Attivamente 1 e 2, Mosaico e New Team Mosaico. Il negozio è aperto dal lunedì al venerdì, dalle 8.30 alle 16.30 (per informazioni: 345 6551357 - [attivamente@gruppopolis.it](mailto:attivamente@gruppopolis.it)).

## UTENZA

I Centri Diurni Salute Mentale Attivamente 1 e Attivamente 2, in attuazione della DGR 1512 del 29.11.22 si rivolgono ad utenti maggiorenni fino al compimento dei 65 anni di età con disabilità sociali, relazionali e lavorative conseguenti e correlate alla malattia mentale che necessitano di un percorso riabilitativo flessibile. All'interno del Centro, finalizzato a contrastare l'isolamento sociale e a favorire la gestione dei disturbi psichici, gli utenti intraprendono un percorso riabilitativo attraverso attività di gruppo ed individuali che mirano allo sviluppo di abilità deficitarie allo scopo di riappropriarsi di un ruolo sociale valido e la ripresa secondo i principi di recovery.

### Recovery

**Recovery**, per una persona che soffre di una malattia mentale, vuol dire RIPRESA di un ruolo valido nella società che corrisponda ai suoi obiettivi di vita personali. Significa, quindi, imparare a fronteggiare gli eventi e gli imprevisti quotidiani nonostante la malattia e mantenere adeguati livelli di funzionamento sociale per soddisfare i propri bisogni. Da una parte utilizzando i supporti necessari e presenti e dall'altra riconoscendo le proprie risorse

e le aree di miglioramento. Non significa necessariamente la scomparsa dei sintomi e il ritorno allo stato precedente alla malattia, ma la possibile gestione di questi per il raggiungimento di obiettivi significativi personali. Recovery è la strada verso un cambiamento dove possono nascere nuovi comportamenti per condurre una vita produttiva e soddisfacente anche in presenza delle limitazioni inflitte dalla malattia mentale.

## La riabilitazione biopsicosociale

Obiettivo della **riabilitazione biopsicosociale** è l'aumento del funzionamento delle persone con disabilità psichiatrica, in modo che siano in grado di svolgere un ruolo valido con successo e soddisfazione nell'ambiente da loro scelto (lavoro, abitazione, scuola, ambienti sociali e ricreativi). Alcuni fondamentali principi della riabilitazione sono la possibilità di sperimentare successo nonostante le limitazioni imposte dalla malattia, la gradualità nell'avvicinarsi ad esperienze performanti, l'inserimento precoce e supportato dall'operatore in ambienti naturali.

## APPROCCIO METODOLOGICO

Il riferimento metodologico per gli interventi riabilitativi è il modello di riabilitazione biopsicosociale (Spivak, Carozza, Scuola di Boston, Liberman ecc). Obiettivo della riabilitazione biopsicosociale è l'aumento del funzionamento delle persone con disabilità correlata alla malattia mentale, in modo che siano in grado di svolgere un ruolo valido con successo e soddisfazione nell'ambiente da loro scelto (lavoro, abitazione, scuola, ambienti sociali e ricreativi). Principi fondamentali della riabilitazione sono la possibilità di sperimentare successo nonostante le limitazioni imposte dalla malattia, la gradualità nell'avvicinarsi ad esperienze performanti, l'inserimento precoce e supportato dall'operatore in ambienti naturali. Alcuni degli interventi proposti sono pratiche basate sull'evidenza (EBP), cioè attività scientificamente validate di cui è comprovata l'efficacia se adottate in maniera continuativa nei setting riabilitativi (Illness Management and recovery, Social Skill Training, Problem Solving Training, Rimedio Cognitivo...).

# CARATTERISTICHE DELLA STRUTTURA

## INFORMAZIONI ESSENZIALI

<b>ORARI</b>	<b>Lunedì - Venerdì:</b> 8.30 - 16.30
<b>PERIODI DI CHIUSURA INDICATIVI</b>	<b>Agosto e Dicembre:</b> il calendario delle chiusure è definito annualmente
<b>CAPIENZA</b>	<b>40 posti</b> <ul style="list-style-type: none"> <li>• <b>Il Centro Diurno Attivamente 1</b> è autorizzato all'esercizio con D.D. n. 148 del 05/5/2021 e accreditato istituzionalmente con DGRV 1309 del 28/09/2021 per 20 posti</li> <li>• <b>Il Centro Diurno Attivamente 2</b> ha ottenuto l'autorizzazione all'esercizio con D.D. n. 06 del 03/02/2021 e accreditato istituzionalmente con DGRV 1309 del 28/09/2021 per 20 posti</li> </ul>
<b>TRASPORTO DA/A CENTRI DIURNI "ATTIVAMENTE 1 E 2"</b>	Autobus urbani (servizio APS) n. 4 e 19, tram, Capolinea Nord del tram a 200 mt dal Centro Diurno
<b>MENSA</b>	Interna con servizio catering su richiesta
<b>DESCRIZIONE DEGLI AMBIENTI</b>	<b>INTERNO</b> <ul style="list-style-type: none"> <li>• Ampio open space (ca. 400 mq) suddiviso in aree di attività</li> <li>• Guardaroba con armadietti personali</li> <li>• Bagni</li> <li>• Punto vendita con spazio espositivo dei prodotti di oggettistica e bomboniere realizzate dal centro</li> <li>• Magazzino</li> <li>• Tutti gli ambienti sono climatizzati</li> <li>• Sale gruppi e sala colloqui</li> </ul> <b>ESTERNO</b> <ul style="list-style-type: none"> <li>• Scoperto privato/condominiale; Parcheggio</li> </ul>



# DOTAZIONE ORGANICA: FIGURE PROFESSIONALI E SPECIFICHE COMPETENZE - REFERENTI DEL SERVIZIO

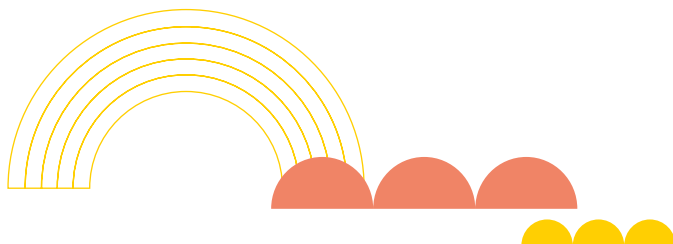
RUOLO	NOME E COGNOME	CONTATTARE PER	ORARIO	CONTATTI
<b>Responsabile Area Salute Mentale</b>	Andrea Lago	<ul style="list-style-type: none"> <li>• Responsabile del servizio</li> <li>• Da contattare per reclami ed esigenze specifiche</li> </ul>	Dal lunedì al venerdì: 8.30-16.30	Tel. 049 8900506 e-mail: <b>a.lago@gruppopolis.it</b>
<b>Spervisore Educativo</b>	Lucia Bordin	<ul style="list-style-type: none"> <li>• Inserimenti/ dimissioni</li> <li>• Problematiche educative</li> <li>• Problematiche relazionali con il personale addetto</li> <li>• Relazioni con equipe territoriale</li> </ul>	Dal lunedì al mercoledì: 9.00-15.00 Venerdì 9.00-15.00	Tel. 049 8900506 e-mail: <b>l.bordin@gruppopolis.it</b>
<b>Referente Organizzativo</b>	Andrea Pesce	<ul style="list-style-type: none"> <li>• Comunicazioni assenze/presenze</li> <li>• Attività occupazionali</li> </ul>	Dal lunedì al venerdì: 8.30-16.30 Mercoledì: 8.30-15.00	Tel. 049 5206969 Cell. 320 3049280 e-mail: <b>a.pesce@gruppopolis.it</b>
<b>Psicologa</b>	Stefania Bisagni	<ul style="list-style-type: none"> <li>• Relazioni con operatori e familiari per aspetti educativi</li> <li>• Rapporto con l'ente inviante rispetto al progetto di inserimento</li> </ul>	Dal lunedì al venerdì 9.00-15.00  (anche c/o via Due Palazzi 16, Padova)	Tel. 049 8900506 e-mail: <b>s.bisagni@gruppopolis.it</b>
<b>Segreteria</b>	Alessandra Ruggero	Informazioni generali	Dal lunedì al venerdì: 8.30-13.00 13.30-17.00	Tel. 049 8900506 e-mail: <b>info@gruppopolis.it</b>

## PERSONALE EDUCATIVO

PROFILO PROFESSIONALE	COMPETENZE	ORARIO
<b>Educatore professionale</b>	Attività quotidiane con utenti	Presenti in orario di attività
<b>Operatori Socio-sanitari</b>	Attività quotidiane con utenti	Presenti in orario di attività
<b>Istruttori tecnico-pratici</b>	Attività quotidiane con utenti	Presenti in orario di attività
<b>Terapista della riabilitazione</b>	Attività quotidiane con utenti	Presenti in orario di attività

## PERSONALE AMMINISTRATIVO

UFFICIO	COMPETENZE	ORARIO
<b>Amministrazione</b>	Contabilità, finanza e Controllo gestione	Dal lunedì al venerdì: 8.30-13, 13.30-17
<b>Ufficio del Personale</b>	Amministrazione del personale	Dal lunedì al giovedì: 8.30-13, 13.30-17
<b>Ufficio Servizi/Segreteria</b>	Manutenzione mezzi e strutture	Dal lunedì al venerdì: 8.30-13.00, 13.30-17



## DESCRIZIONE DELLE ATTIVITÀ E MODALITÀ RELAZIONE CON ALTRE STRUTTURE

Per ogni persona inserita viene predisposto un Progetto Individuale, curato dagli operatori del Centro con la supervisione della Psicologa e condiviso con la persona ed i suoi familiari dove presenti. Il progetto è realizzato a partire dall'analisi delle abilità presenti (valutazione del funzionamento) e si pone obiettivi a breve e medio termine il cui raggiungimento è promosso da tutti gli interventi e le attività descritti.

In quest'ottica sono strutturate le seguenti attività di gruppo:

- gruppi di **IMR Illness Management Recovery**
- gruppi di **SST Social Skill Training**
- gruppi di **PST Problem Solving Training**
- gruppi di **rimedio e allenamento cognitivo**
- gruppi di **benessere psico-fisico**
- gruppi **laboratoriali** in collaborazione con le agenzie del territorio (es. scuole, gruppi parrocchiali, etc.).

Per stimolare l'apprendimento e l'applicazione delle conoscenze, vengono inoltre proposte attività di tipo strumentale ognuna con obiettivi specifici a seconda della persona:

- attività **strumentali di tipo assemblaggio** semplice e complesso
- attività **strumentali di tipo espressivo**, (tra cui decorazione di oggetti in ceramica, vetro e legno; confezionamento di bomboniere, utilizzo della carta crepe per la realizzazione di quadri)
- servizio **mensa**
- attività di **lavaggio e stiraggio** di materiale in uso al Centro
- **reception e accoglienza** clienti
- attivazione di **esperienze riabilitative e tirocini esterni** in contesti meno protetti.

È previsto, inoltre, l'affiancamento e il supporto dell'utente nella fase di avvio di esperienze lavorative o tirocini presso aziende e/o cooperative di tipo "B", organizzati sia dalla cooperativa che dal S.I.L. (Servizio di Integrazione Lavorativa dell'ULSS) o in collaborazione con aziende partner del territorio.

## IMR - Illness Management and Recovery



L'Illness Management and Recovery è una pratica basata sull'evidenza che fornisce informazioni sulle malattie mentali e abilità di coping per aiutare gli utenti a gestire la malattia, a sviluppare obiettivi personali e prendere decisioni informate sul trattamento. I partecipanti vengono aiutati a identificare obiettivi personali e significativi da raggiungere, a prendere consapevolezza dei segni premonitori di crisi e a pianificare i passi da compiere per prevenire le ricadute. Un training mirato per imparare nuove strategie che aiutino a gestire i sintomi, fronteggiare lo stress e migliorare la qualità della vita dei partecipanti.

## Benessere psico-fisico



È un'attività che trae origine dall'associazione positiva tra uno stile di vita attivo, una sana alimentazione, la salute fisica e psichica della persona. I conduttori dell'attività pianificano interventi strutturati per l'apprendimento di nozioni relative allo stile di vita e all'alimentazione supportando gli utenti nello svolgimento delle singole azioni necessarie.

## Social Skill Training



Social Skills Training è un'attività di gruppo per l'apprendimento e lo sviluppo delle abilità sociali necessarie per assumere e mantenere ruoli validi (es. studente, lavoratore...). È un'attività che si rivolge alle persone con disturbo mentale compromesse nella capacità di raggiungere obiettivi legittimi e personalmente rilevanti inerenti la propria autonomia e soddisfazione. La metodologia prevista si avvale della scomposizione delle abilità da apprendere in piccoli passi e la messa in gioco dei partecipanti attraverso role playing.

## Problem Solving Training



Problem Solving Training è un'attività di gruppo che si rivolge alle persone con deficit che necessitano di acquisire un metodo validato in ordine alla soluzione dei problemi connessi con il vivere quotidiano e con l'assunzione di ruoli validi riconosciuti. L'intervento è strutturato e si compone di più fasi, tante quante sono quelle del metodo di risoluzione dei problemi che, una volta acquisito, va aumentando la capacità di gestione degli avvenimenti dei partecipanti.

## Allenamento e rimedio cognitivo



La malattia mentale colpisce la sfera cognitiva della persona (attenzione, concentrazione, memoria, capacità di selezionare stimoli, problem solving e pianificazione) creando dei deficit che impediscono l'apprendimento di nuovi compiti e abilità. Le tecniche di allenamento e rimedio cognitivo (che possono essere di tipo compensatorio o riparativo, su supporto PC o con carta e matita) mirano a migliorare le competenze intrapersonali (riconoscimento delle emozioni e del proprio stato d'animo in una situazione di prestazione cognitiva e sociale) e interpersonali (capacità di leggere le emozioni dell'altro, lettura del contesto sociale) attraverso il potenziamento dell'area cognitiva interessata.

## MODALITÀ DI INSERIMENTO

Le segnalazioni per il Centro Diurno per la Salute Mentale (CDSM) sono gestite dal gruppo referente dei Centri Diurni. Una volta valutata la pertinenza clinica e psicopatologica e definite le priorità l'utente viene inserito nella lista di attesa fino a quando il CDSM non avrà disponibilità. L'inserimento viene concordato tra l'utente, lo

psichiatra curante, l'Assistente Sociale e lo Psicologo responsabile del CDSM.

In fase di programmazione dell'inserimento, l'equipe del Centro di Salute Mentale presenta la situazione fornendo la relativa valutazione e quanto ritenuto utile ai fini della conoscenza del caso e farà pervenire copia del Progetto Concordato dell'utente alla Psicologia e all'equipe del CDSM. L'equipe del Centro di Salute Mentale (CSM) e lo Psicologo del CDSM durante l'incon-

Gli utenti possono essere inseriti nei Centri Diurni con una delle seguenti modalità:



tro con l'utente per la definizione dell'avvio ridefiniscono gli obiettivi terapeutico-riabilitativi e i tempi per il raggiungimento degli stessi.

L'accoglimento al servizio è di tipo semi-residenziale e prevede una permanenza al Centro in moduli di 4 ore ciascuno, dal lunedì al venerdì, dalle 8.30 e fino alle 16.30 con possibilità di pranzo. Prima dell'ingresso, l'Ass.Soc. può fissare con l'utente e la famiglia un incontro per visitare la struttura e gli spazi oltre a chiedere informazioni delle attività riabilitative che vengono proposte. Al momento dell'ingresso viene firmato un "Contratto di Inserimento" che prevede le firme di tutti i presenti. In questo modulo vengono riportati gli orari, le modalità di frequenza, nonché gli obiettivi condivisi e altre informazioni utili per il progetto.

Dopo la fase di accoglienza ed ingaggio e dopo un periodo congruo dalla data di ingresso l'equipe del CDSM predispone il Progetto Terapeutico Riabilitativo Personalizzato (PTRP) confrontandosi con l'equipe di riferimento del CSM per la condivisione (e possibilmente con i familiari/AdS).

Sono previste periodiche verifiche dell'andamento del progetto riabilitativo tra l'equipe del CDSM con l'equipe del CSM (ed eventualmente con i familiari/AdS) per gli aggiornamenti sul PTRP. Il percorso può

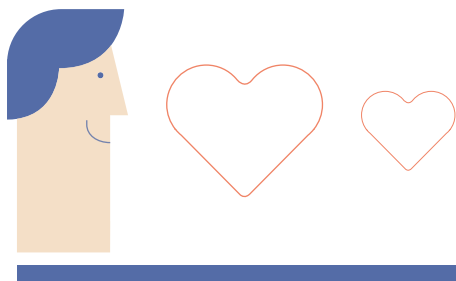
ritenersi concluso quando l'utente ha raggiunto gli obiettivi prefissati o se il progetto necessita di essere modificato o quando l'utente decide di chiudere l'inserimento.

L'equipe del CDSM predispone quindi una relazione conclusiva del percorso realizzato dall'utente che consegnerà al CSM

Il CDSM eroga le prestazioni sanitarie, sociosanitarie e sociali, che rientrano nell'ambito dei livelli essenziali di assistenza (LEA) nel rispetto delle funzioni ed attività previste dalle disposizioni regioni e del tetto di spesa a carico delle risorse sanitarie.

## COINVOLGIMENTO FAMILIARI

Polis Nova propone ai familiari la possibilità di un coinvolgimento maggiore nel percorso riabilitativo, attraverso la proposta di incontri di verifica con psicologa, operatore di riferimento e assistente sociale, per la condivisione e programmazione degli interventi riabilitativi a supporto del progetto di autonomia. Sono previsti, durante l'anno, anche incontri serali con tutti i familiari che desiderano venire a conoscenza del metodo e delle attività utilizzate al Centro, nonché avere la possibilità di condividere e confrontarsi sui propri vissuti e stati emotivi.



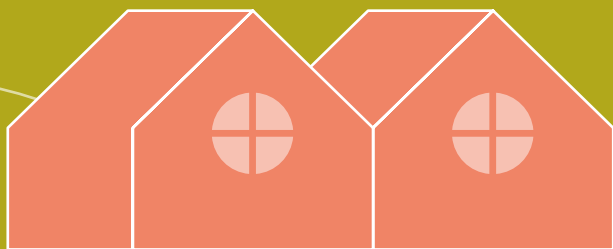
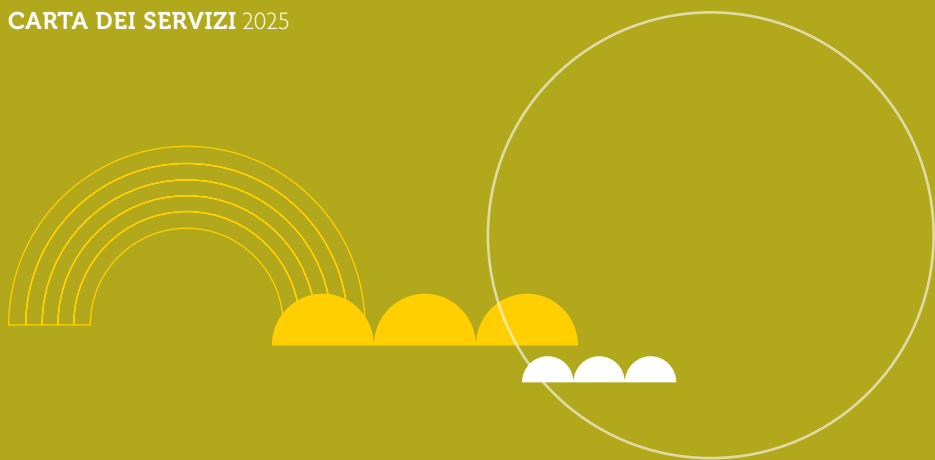
## QUALITÀ DEL SERVIZIO

Il servizio erogato all'interno del Centro Diurno Salute Mentale "Attivamente" è certificato secondo la normativa UNI EN ISO 9001. La cooperativa è sottoposta a verifiche periodiche in ordine ai processi di erogazione del servizio, al rispetto delle normative vigenti e al mantenimento degli standard dichiarati e richiesti per legge. Per la realizzazione, l'attuazione ed il monito raggio del proprio Sistema Gestione Qualità la Cooperativa si riferisce ad un sistema integrato proposto dal Consorzio Veneto Insieme (al quale la cooperativa Polis Nova aderisce): "Q.Re.S. Network - Qualità consorziata". Il network originato da questa unione si pone la finalità di migliorare la gestione dei SGQ delle aderenti attraverso la condivisione di un sistema integrato.











# FUORI DI CAMPO

## Fattoria sociale

Via Due Palazzi 16 - 35136 Padova

Tel. 049 713339

[info@fuoridicampo.it](mailto:info@fuoridicampo.it)



## DESCRIZIONE DEL SERVIZIO

La Fattoria Sociale è un servizio educativo e configura le sue attività come intervento di carattere occupazionale, di orientamento e formazione al lavoro realizzato all'interno di un progetto di coltivazione, produzione e vendita di prodotti provenienti da agricoltura biologica.

Il progetto è finalizzato all'acquisizione dei prerequisiti lavorativi all'interno di un contesto protetto e al potenziamento di requisiti già presenti attraverso l'offerta di tirocini e stage di inserimento socio-lavorativo.

## UTENZA

Persone in tirocinio di inserimento o reinserimento lavorativo; soggetti svantaggiati (ai sensi dell'art. 4 della L. 381/91); soggetti appartenenti alle fasce deboli e che versano in situazioni di fragilità sociale (ai sensi della L.R. 23/2006); soggetti affetti da disabilità di grado medio-lieve con parziali autonomie e con assenza di impedimenti fisici alle attività del progetto, persone provenienti da percorsi nell'ambito della salute mentale.

## MODALITÀ DI INSERIMENTO

Gli utenti possono essere inseriti nel servizio con una delle seguenti modalità:



## INFORMAZIONI ESSENZIALI

Fuori di Campo è inserito nell'elenco regionale delle fattorie sociali del Veneto LR n. 14/2013 e DGR n. 2334/2014.

<b>ORARI</b>	<b>Dal lunedì al sabato.</b> La attività sono ad orario diurno variabile in base alla stagionalità
<b>PERIODI DI FUNZIONAMENTO</b>	<b>Tutto l'anno</b>
<b>TRASPORTI</b>	Autobus urbano (servizio APS) 11 e 21. Fermata adiacente.
<b>MENSA</b>	Interna, gratuita, con servizio catering
<b>DESCRIZIONE DELL'AMBIENTE</b>	Superficie agricola 17,3 ha Spogliatoio

## PERSONALE ADDETTO

COMPETENZE	PROFILO PROFESSIONALE
Attività in campo	1 operatore laureato in agraria, 1 operatore socio sanitario,
Attività in punto vendita	1 Educatore 2 Addetti alla vendita 1 istruttore tecnico pratico



## REFERENTI DEL SERVIZIO

RUOLO	NOME E COGNOME	CONTATTARE PER	ORARIO	CONTATTI
<b>Responsabile di Area Fattoria Sociale</b>	Roberto Baldo	<ul style="list-style-type: none"> <li>• Responsabile del servizio</li> <li>• Da contattare per reclami ed esigenze specifiche</li> </ul>	Dal lunedì al venerdì: 8.30-16.30	Tel. 049 8900506 e-mail: <b>r.baldo@gruppopolis.it</b>
<b>Spervisore Educativo</b>	Lucia Bordin	<ul style="list-style-type: none"> <li>• Inserimenti/ dimissioni</li> <li>• Problematiche educative</li> <li>• Problematiche relazionali con il personale addetto</li> <li>• Relazioni con equipe territoriale</li> </ul>	Dal lunedì al mercoledì: 9.00-15.00 Venerdì 9.00-15.00	Tel. 049 8900506 e-mail: <b>l.bordin@gruppopolis.it</b>
<b>Psicologa</b>	Giorgia Lorenzi	<ul style="list-style-type: none"> <li>• Relazioni con operatori e familiari per aspetti educativi</li> <li>• Rapporto con l'ente inviante rispetto al progetto di inserimento</li> </ul>	Dal lunedì al venerdì 9.00-15.00	Tel. 049 8900506 e-mail: <b>g.lorenzi@gruppopolis.it</b>
<b>Segreteria</b>	Alessandra Ruggero	Informazioni generali	Dal lunedì al venerdì: 8.30-13.00 13.30-17.00	Tel. 049 8900506 e-mail: <b>info@gruppopolis.it</b>

## DESCRIZIONE DELLE ATTIVITÀ

Il progetto prevede tre ambiti di attività: preparazione del terreno, semina, cura e raccolta degli ortaggi, vendita diretta dei prodotti, allestimento negozio e cassette per la vendita, confezionamento prodotti freschi, etichettatura, confezionamento cofanetti regalo

Le persone impegnate nel progetto di inserimento lavorativo o tirocinio presso i campi agricoli della Fattoria vengono coinvolte nella cura del terreno e coltivazione secondo i corretti schemi di rotazione con messa a riposo, colture da sovescio, preparazione per semina e trapianti, irrigazione, monitoraggio, contenimento di malerbe e parassiti, raccolta. Tutte le operazioni sono svolte in applicazione delle tecniche consentite dai principi dell'agricoltura biologica certificata.

L'attività di vendita prevede che i beneficiari siano coinvolti in tutte le azioni necessarie: dalla vendita diretta alla clientela all'allestimento del punto vendita, dalle consegne e rifornimento merce alla gestione del magazzino fino alla preparazione dei semi lavorati.

Inoltre, all'interno della Fattoria Sociale è presente un laboratorio educativo che accoglie principalmente giovani adulti con disabilità intellettiva attraverso dei percorsi accreditati dall'Ulss con la DGR 739 oppure attraverso dei percorsi privati. Il laboratorio si delinea come contesto formativo preparatorio in vista di eventuali progettualità di tirocinio o di inserimento lavorativo in collaborazione con il Servizio di Integrazione Lavorativa. Il laboratorio si pone come obiettivo l'apprendimento dei pre-requisiti occupazionali, coinvolgendo le persone inserite nei tre ambiti di attività descritti integrati da azioni a supporto del percorso quali gruppi verbali sulle abilità trasversali ed esperienze in vivo in alcuni contesti interni o esterni alla Fattoria Sociale, permettendo ai partecipanti di scoprire e sperimentare le proprie attitudini, preferenze e talenti.

Tutte le attività sono realizzate in affiancamento di un tutor, specificamente dedicato alla realizzazione del progetto, con momenti di verifica intermedia e finale dei percorsi.

## METODOLOGIA

L'utenza svolge le attività in piccoli gruppi, prevedendo orari e giorni diversi a seconda delle attività del progetto. Le attività sono finalizzate allo sviluppo dei requisiti pre-lavorativi e alla formazione delle capacità lavorative delle persone. Le attività sono svolte seguendo la metodologia cognitivo comportamentale, in particolare attraverso **task analysis e rinforzi**. Vengono utilizzate schede di monitoraggio ed autovalutazione e viene garantita formazione in merito alla sicurezza dei luoghi di lavoro e HACCP se necessario.

## Task Analysis

La **Task Analysis** o analisi del compito è un insieme di metodi che consente di scomporre in sotto-obiettivi più semplici e accessibili un compito/obiettivo inizialmente troppo complesso con la finalità di accrescere il repertorio di azioni del soggetto, puntando all'acquisizione e al mantenimento di competenze al massimo livello di complessità possibile.











# IL BIANCOSPINO E ABITARE IL TEMPO

COMUNITÀ ALLOGGIO PER PERSONE CON DISABILITÀ

## IL BIANCOSPINO

Via Torino 8 - 35010 Villafranca Padovana (PD)

Tel. 049 9075688

**polisnova@gruppopolis.it**

## ABITARE IL TEMPO

Via del Bigolo 100 - 35133, Padova (PD)

Tel. 049 5310366

**polisnova@gruppopolis.it**



## DESCRIZIONE DEL SERVIZIO

**La Comunità Alloggio è un servizio che ha come finalità l'accoglienza e la gestione della vita quotidiana, orientata alla tutela della persona**, allo sviluppo delle abilità sociali e alla realizzazione di esperienze di vita autonoma. Nella comunità alloggio si assicurano attività di carattere educativo-abitativo che tengono conto dell'aspetto personale, sociale e relazionale valorizzando e stimolando una crescita nelle autonomie personali.

## MODELLI DI RIFERIMENTO PER GLI INTERVENTI EDUCATIVI

Per quanto riguarda la metodologia utilizzata per l'osservazione e gli interventi nell'ambito dei servizi alle persone con disabilità, si fa riferimento al **modello cognitivo comportamentale** e alle **indicazioni provenienti dalla Convenzione**

**ONU sui diritti delle persone con disabilità** (qualità della vita, bisogni di sostegno e progetto di vita). Per le persone con disturbi psichiatrici si fa riferimento al modello di **Riabilitazione Biopsico-sociale** basato sui principi della **Riabilitazione Psichiatrica** e del **Recovery**.

## UTENZA

**I destinatari sono persone adulte** (disabili psichici, psicofisici e persone con disturbi del comportamento) prive di nucleo familiare o per le quali sia impossibilitata la permanenza nel nucleo familiare, sia temporaneamente sia permanentemente.

## MODALITÀ DI INSERIMENTO

Per gli inserimenti provenienti e a carico dell'Aulss 6 Euganea l'iter è il seguente:

- **L'assistente sociale (o educatore) dei servizi per la disabilità adulta** che conosce l'utente e il percorso effettuato nonché l'esigenza di un inserimento in comunità, **formula la richiesta di inserimen-**

## Il modello cognitivo comportamentale

Disciplina scientificamente fondata che attraverso la relazione tra emozioni, pensieri e azioni influisce sull'apprendimento della persona modificandone in senso evolutivo i comportamenti e favorendo maggior benessere, capacità di relazione e adattamento sociale. Le principali tecniche (rinforzo, modeling, task analysis, shaping...) indirizzano gli interventi degli educatori nel contrastare i comportamenti problematici e nel favorire l'apprendimento delle abilità necessarie alla costruzione di maggiori livelli di autonomia.

**to alla cooperativa.** La domanda deve essere motivata da un progetto, dalla copia del verbale dell'UVM (Unità Valutativa Multi Dimensionale) e documentazione specifica (scheda anamnestica, livelli di autonomia, obiettivi e modalità dell'inserimento, relazioni di altre strutture precedentemente frequentate).

- **La richiesta viene presa in considerazione dalla psicologa/coordinatore educativo del servizio** che svolge un colloquio di conoscenza dell'utente. Viene, inoltre, fatto un incontro con i referenti dell'Ente inviante per definire la modalità di inserimento della persona con disabilità.
- Una volta inserito l'utente in comunità vi è un **periodo di osservazione** di tre mesi in cui l'equipe degli operatori, con la supervisione di Psicologa e Coordinatore Educativo, valuta se il servizio è in grado di rispondere ai bisogni dell'utente attraverso l'utilizzo di specifiche griglie di osservazione. Trascorso (e giudicato positivamente) il periodo di osservazione, l'inserimento viene considerato definitivo: in seguito

periodicamente viene svolto un incontro di verifica del percorso di inserimento con l'Ente inviante.

- Annualmente, inoltre, l'equipe della Cooperativa (operatori, Responsabile di Unità Operativa, Psicologa) stende il **Progetto personalizzato** condiviso con l'utente e, ove possibile, con i familiari. Esso si prefigge un piano di intervento, con obiettivi educativo-abilitativi volti alla crescita e al benessere dell'utente condivisi con l'utente stesso e i suoi familiari.

- **Durante la permanenza** dell'utente nel servizio i familiari sono coinvolti in incontri periodici di gruppo e individuali solo se ritenuto necessario.



## INFORMAZIONI ESSENZIALI

<b>ORARI</b>	<b>Tutti i giorni</b> 24h/24
<b>PERIODI DI CHIUSURA</b>	Nessuno
<b>CAPICENZA</b>	<p><b>Comunità Alloggio Il Biancospino</b>          Nucleo 1: 10 posti - Nucleo 2: 5 posti</p> <p><b>Comunità Alloggio Abitare il Tempo</b>          Nucleo 1: 10 posti - Nucleo 2: 4 posti</p>
<b>SERVIZIO DI TRASPORTO</b>	Presente per le necessità legate al servizio
<b>AUTORIZZAZIONE ALL'ESERCIZIO</b>	Presente (Abitare il Tempo Decreto n. 323 del 2021) (Biancospino Decreto Dirigenziale 227 del 2023)
<b>ACCREDITAMENTO</b>	Presente (Il Biancospino: DGRV 548/2023) (Abitare il Tempo : DGRV 548/2023)
<b>DESCRIZIONE DEGLI AMBIENTI</b>	<p><b>COMUNITÀ ALLOGGIO IL BIANCOSPINO</b>          Casa disposta su due piani e composta da:  <b>Nucleo 1</b> - 1 cucina, 1 sala da pranzo, 1 soggiorno, 5 camere doppie, 1 bagno assistito, 2 bagni accessibili.  <b>Nucleo 2</b> - 1 soggiorno con angolo cottura, 1 bagno assistito, 1 camera doppia, 2 camere singole, 1 bagno accessibile, 1 bagno assistito, 1 camera con 1 posto letto e la possibilità di accogliere 1 persona con disabilità. All'interno della comunità alloggio, inoltre, ci sono i seguenti spazi comuni: <b>dispensa, lavanderia, ampio giardino esterno.</b></p> <p><b>COMUNITÀ ALLOGGIO ABITARE IL TEMPO</b>          La Comunità Alloggio si sviluppa su tre piani. I tre livelli sono tra loro collegati da una scala e da un ascensore dimensionato per le persone con disabilità.  <b>Spazi Comuni</b> - Nell'atrio di ingresso si trovano la reception, il disimpegno che introduce ai locali riservati alle attività, un servizio igienico con antibagno, il soggiorno comunicante con la sala da pranzo. Attigua a quest'ultima si trova la cucina e una zona lavaggio. Annessi alla cucina si trovano i locali tecnici quali la dispensa, lo spogliatoio per il personale, il bagno e l'antibagno di servizio.  <b>Nucleo 1</b> - <b>Piano Terra e Piano Primo:</b> al piano terra si trova 1 stanza doppia con 1 bagno dimensionato per persone con disabilità; salendo al primo piano si trovano: 4 stanze doppie di oltre 18 mq, 2 stanze singole con superficie di 12 mq, 4 bagni (di cui due dimensionati per persone con disabilità). Si trovano inoltre un ripostiglio, un locale per il personale in servizio nelle fasce notturne, uno spogliatoio per gli addetti.  <b>Nucleo 2</b> - <b>Piano secondo:</b> vi si trovano 2 stanze doppie con superficie di oltre 18 mq ed un bagno dimensionato per persone con disabilità. Inoltre, un locale lavanderia e un ripostiglio.</p>

## REFERENTI DEL SERVIZIO

RUOLO	NOME E COGNOME	CONTATTARE PER	ORARIO	CONTATTI
<b>Responsabile Area disabilità</b>	Stefano Michelon	Responsabile del servizio. Da contattare per reclami ed esigenze specifiche.	Su appuntamento	Tel. 0498900506 e-mail: <b>s.michelon@gruppopolis.it</b>
<b>Spervisore Educativo</b>	Lucia Bordin	Formazione operatori; Inserimenti/dimissioni; Problematiche educative; Problematiche relazionali con il personale addetto;	Lun/Mar Mer/Ven 09.00 -13.00 Su appuntamento	Tel. 0498900506 e-mail: <b>l.bordin@gruppopolis.it</b>
<b>Coordinatore di Struttura Comunità Alloggio</b>	Debora Leardini, psicologa	Attività di Coordinamento dell'Equipe educativa; relazione con utenti e famigliari; relazione con le equipe territoriali.	Lun. 15,30-19,00. Merc, 8,30-16,00. Gio. 13,00-19,00. Ven. 9,00-12,00	tel 0498900506 e-mail: <b>d.leardini@gruppopolis.it</b>
<b>Educatori Comunità Alloggio</b>	Stefano Michelon. Orietta Zanon. Marianna Zanon	Referenti per Progetti Educativi Personalizzati; gestione attività degli utenti; relazione con il territorio.	Lun. 9.00-13.00 Merc. 9.00-13.00 Ven. 9.00-13.00	sede Polis Nova tel. 0498900506 ..... Comunità Biancospino tel. 0499075688. ..... Comunità Abitare il tempo tel. 0495310366. <b>s.michelon@gruppopolis.it</b> <b>o.zanon@gruppopolis.it</b> <b>m.zanon@gruppopolis.it</b>
<b>Segreteria</b>	Alessandra Ruggero	Informazioni generali	Lun/Ven 8.00-13.00, 13.30-16.30	Tel. 0498900506 e-mail: <b>polisnova@gruppopolis.it</b>



# PERSONALE

PROFILO PROFESSIONALE	COMPETENZE	ORARIO
<b>Educatore professionale</b>	Attività quotidiane con utenti	Presenti in orario di attività
<b>Operatori Socio-sanitari</b>	Attività quotidiane con utenti	Presenti in orario di attività
<b>Ausiliari</b>	Attività di pulizia	per "Il Biancospino" presenti in orario extra- attività per "Abitare il tempo" presenti in orario di attività

Le figure professionali coinvolte nella struttura sono indicate dalla Regione Veneto nella Dgr n. 84 del 16.01.2007 e sono le seguenti:

## EDUCATORE PROFESSIONALE

È un operatore che, in base a una specifica formazione professionale di carattere tecnico-pratico, e nell'ambito di servizi socio-educativi ed educativo - culturali extrascolastici, residenziali o aperti, svolge la propria attività nei riguardi di persone di diversa età, mediante la formulazione e l'attuazione di progetti educativi caratterizzati da intenzionalità e continuità, volti a promuovere e contribuire al pieno sviluppo

delle potenzialità di crescita personali e di inserimento e partecipazione sociale, agendo, per il perseguimento di tali obiettivi, sulla relazione interpersonale, sulle dinamiche di gruppo, sul sistema familiare, sul contesto ambientale e sull'organizzazione dei servizi in campo educativo.

## OPERATORE SOCIO SANITARIO

È un operatore dell'area socio assistenziale che, in base a una specifica formazione, è preposto, a livello domiciliare o in strutture tutelari, allo svolgimento di una serie di attività integrate che si qualificano come assistenza diretta alla persona, aiuto domestico, prestazioni igienico-sanitarie di semplice

attuazione complementari alle attività di assistenza e di tutela, di tramite con servizi e risorse sociali, al fine di favorire l'autonomia personale dell'utente nel proprio ambiente di vita nel rispetto della sua auto-determinazione e allo scopo di evitare, o comunque con l'obiettivo di ridurre, i rischi di isolamento e di emarginazione.

Nel rispetto di una precisa scelta della cooperativa mirata al potenziamento della qualità dell'intervento, queste figure professionali sono supervisionate dal Coordinatore Educativo/Psicologo per quanto riguarda le azioni educative (stesura dei Progetti Educativi Individualizzati, programmazione delle attività), e da un Responsabile di Unità d'Offerta, per quanto riguarda l'aspetto organizzativo. (Entrambe le figure dipendono dal Responsabile di Area).

Gli standard del personale necessario sono determinati dagli Accordi Contrattuali stipulati con le ULSS 16 e 15 (attualmente unificatesi nella Ulss 6 Euganea).

Altre figure professionali che collaborano con la comunità sono:

- Segreteria Amministrativa
- Ausiliari
- Tirocinanti: Educatori Professionali, O.S.S., Psicologi
- Volontari del Servizio Civile Nazionale



## DESCRIZIONE DELLE ATTIVITÀ

Le attività che si realizzano all'interno delle Comunità Alloggio sono principalmente di carattere educativo-abilitativo e sono condotte da tutte le figure professionali coinvolte (Educatori Professionali, Operatori Socio Sanitari e Psicologo).

Tali attività contemplano azioni sulle aree: personale, strumentale, sociale e relazionale promuovendo l'incremento e il mantenimento delle autonomie personali.

**Le attività educativo-abilitative possono essere ricapitolate principalmente in due macro gruppi: attività di tipo residenziale e attività nel territorio.**

- **Attività residenziali:** riguardano le comuni azioni di vita quotidiana e mirano a intervenire sul recupero delle abilità carenti in ciascuno degli utenti. Nello specifico gli interventi sono relativi all'area della cura del sé (igiene personale e aspetto fisico), alla sfera cognitiva, alla cura e gestione degli spazi privati e comunitari interni ed esterni (piccole pulizie, attività di cucina, lavanderia, giardinaggio).

- **Attività nel territorio:** in un'ottica inclusiva hanno lo scopo di far sì che gli utenti partecipino alla vita della comunità locale creando delle relazioni sociali che li avvicinino alla possibilità di concretizzare un loro progetto di vita esercitando il diritto di avere un ruolo riconosciuto e soddisfacente. Queste attività consistono in: organizzazione partecipata del Tempo Libero; uscite ricreative culturali; partecipazione ad attività sportive presso associazioni del territorio; attività programmate annualmente coinvolgendo utenti e familiari: danceability, pet therapy, musicoterapia, ecc.; progetti inclusivi: partecipazione degli utenti ad attività socializzanti in organizzazioni del territorio es: biblioteca di quartiere, sagra parrocchiale, altri eventi organizzati, ecc...

Viene garantito inoltre il supporto e accompagnamento degli utenti alle visite di controllo da specialisti o in occasione di specifici esami medici.





# LA MERIDIANA E HUB049

COMUNITÀ TERAPEUTICHE RIABILITATIVE PROTETTE

## HUB049

Via Mossignor Bergamin 5 - 35016  
Piazzola sul Brenta (PD)  
Tel. 049 8900506  
[polisnova@gruppopolis.it](mailto:polisnova@gruppopolis.it)

## LA MERIDIANA

Via del Bigolo 46 - 35133  
Padova (PD)  
Tel. 049 8647760  
[polisnova@gruppopolis.it](mailto:polisnova@gruppopolis.it)

## DESCRIZIONE DEL SERVIZIO

**Le Comunità Terapeuticghe Riabilitativa Protetta (CTRP) ad alta intensità assistenziale “La Meridiana” e “HUB049” sono due- struttura a intervento terapeutico – riabilitativo prolungato** in regime di residenzialità extra-ospedaliera. L'intervento si caratterizza per il trattamento protratto di situazioni di gravità per cui risulta indicato un programma di cura a medio termine.

Il servizio viene svolto in stretta collaborazione con il Dipartimento di Salute mentale di Padova. In essa si attuano progetti riabilitativi integrati, concordati con le equipe dei Centri di Salute Mentale del territorio.

## MODELLI DI RIFERIMENTO PER

## GLI INTERVENTI EDUCATIVI

Per quanto riguarda la metodologia utilizzata per l'osservazione, l'intervento e la valutazione dei progetti riabilitativi nell'ambito della salute mentale, si fa riferimento al modello di **Riabilitazione Biopsicosociale** basato sui principi della **Riabilitazione Psichiatrica** e del **Recovery**.

## UTENZA

Persone adulte afferenti all'Unità Operativa Complessa Psichiatria I, il cui territorio comprende: Distretto Padova Bacchiglione, Distretto Padova Terme Colli, Distretto Padova Piovese, UOC 2 Camposampiero Cittadella, UOC 3 Monselice Este (Ulss 6 Euganea). Affette principalmente e continuamente da psicopatologia rilevante in possesso di risorse attivabili con adeguati interventi terapeutico riabilitativi in un contesto residenziale.

## MODALITÀ DI INSERIMENTO

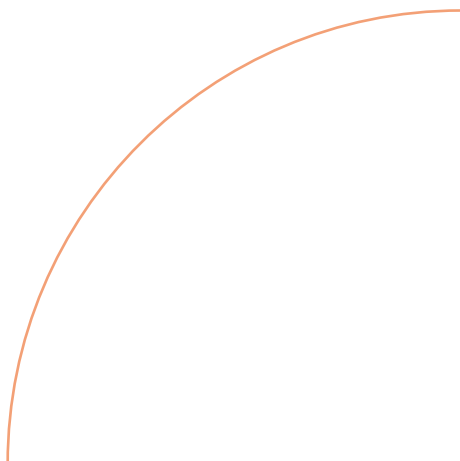
## La riabilitazione biopsicosociale

Obiettivo della **riabilitazione biopsicosociale** è l'aumento del funzionamento delle persone con disabilità psichiatrica, in modo che siano in grado di assumere un ruolo valido con successo e soddisfazione nell'ambiente da loro scelto (lavoro, abitazione, scuola, ambienti sociali e ricreativi). Alcuni fondamentali principi della riabilitazione sono la possibilità di sperimentare successo nonostante le limitazioni imposte dalla malattia, la gradualità nell'avvicinarsi ad esperienze performanti, l'inserimento precoce e supportato dall'operatore in ambienti naturali.

L'inserimento in comunità viene concordato tra l'utente, lo psichiatra curante e il medico responsabile della Comunità. In fase di programmazione dell'inserimento, l'equipe del Centro di Salute Mentale coinvolge il comune di residenza e presenta la situazione dell'utente al personale della Comunità Terapeutica Riabilitativa Protetta.

- L'equipe del Centro di Salute Mentale e quella della Comunità Terapeutica Riabilitativa Protetta **individuano i bisogni del soggetto** concordando gli obiettivi terapeutico-riabilitativi e i tempi per il raggiungimento degli stessi. La condivisione del progetto riabilitativo avviene attraverso la Scheda Progetto concordato.
- **L'inserimento** dell'utente in struttura dovrà avvenire entro e non oltre 30 gg dalla compilazione dello strumento.
- **L'accoglimento** è di tipo residenziale che prevede una permanenza in comunità nelle 24 ore.
-

- **Prima dell'ingresso** l'utente e i suoi familiari possono effettuare una visita della struttura preliminare all'inserimento.
- **Durante la permanenza** in Comunità non è prevista alcuna retta da parte dell'utente perché a totale carico dell'Ulss, ma può essere necessario contribuire ad alcune spese condivise per fare delle attività extra come per esempio l'acquisto di biglietti per mostre ed eventi culturali, per l'autobus, attività di palestra, soggiorni climatici ecc., concordate in gruppo.
- **Dopo 12 mesi dall'ingresso**, l'equipe verifica l'andamento del progetto riabilitativo e in funzione dell'esito della verifica, opta per la dimissione o per una eventuale prosecuzione dell'inserimento in Comunità Terapeutica Riabilitativa Protetta. fino a 18-24 mesi.
- **Al termine del percorso** comunitario l'utente potrà accedere ad una struttura socio-sanitaria a minore intensità assistenziale e/o ritornare in famiglia.





## INFORMAZIONI ESSENZIALI

<b>ORARI</b>	<b>Tutti i giorni</b> 24h/24
<b>PERIODI DI CHIUSURA</b>	Nessuno
<b>CAPIENZA</b>	14 posti
<b>AUTORIZZAZIONE ALL'ESERCIZIO</b>	Per CTRP "La Meridiana" presente (DGRV 100/2023)
<b>ACCREDITAMENTO</b>	Per CTRP "La Meridiana" presente (DGRV 522/2020; 1680/2023)
<b>DESCRIZIONE DEGLI AMBIENTI</b>	<p><b>CTRIP "La Meridiana"</b>: Si tratta di una casa singola, disposta su due piani e composta da: piano terra (entrata, ufficio, sala tv, sala da pranzo, cucina, bagno operatori, bagno ospiti,) primo piano (tre camere da letto doppie, due bagni, spogliatoio, sala riunioni), secondo piano (due camere triple, due camere doppie, due bagni, camera singola per operatore). Adiacente alla comunità è situato un locale dove si trovano al piano terra: lavanderia, doppi servizi e un ripostiglio, al primo piano una stanza per lo svolgimento di alcune attività. La casa è circondata da un ampio giardino.</p> <p><b>CTRIP "HUB049"</b>: Si tratta di uno stabile, disposto su due piani e composto da: piano terra (reception, soggiorno, sala da pranzo, cucina, lavanderia, sala polivalente, bagni ospiti, bagni operatori e spogliatoio) primo piano (due camere da letto doppie, tre camere da letto triple e una camera da letto singola -ciascuna stanza con i propri bagni-, un bagno attrezzato, tre ripostigli, due uffici, un soggiorno e un locale di portineria notturna; ulteriori bagni operatori e spogliatoio). La casa è circondata da un ampio giardino.</p>

RUOLO	NOME E COGNOME	CONTATTARE PER	ORARIO	CONTATTI
<b>Responsabile Area salute mentale</b>	Andrea Lago	Responsabile del servizio. Da contattare per reclami ed esigenze specifiche.	Su appuntamento	Tel. 0498900506 e-mail: <b>a.lago@gruppopolis.it</b>
<b>Spervisore Educativo</b>	Lucia Bordin	Formazione operatori; Riabilitazionei; Problematiche educative; Problematiche relazionali con il personale addetto;	Lun/Mar Mer/Ven 09.00 - 13.00 Su appuntamento	Tel. 0498900506 e-mail: <b>l.bordin@gruppopolis.it</b>
<b>Responsabile Unità di Offerta</b>	"LA MERIDANA" Elena Bertorelle  "HUB049" Manuela Peron	Referente per progetti personalizzati; Organizzazione e gestione attività con l'utenza; Coordinamento del gruppo OSS/Educatori; Relazioni con il territorio	Lun: 09.00 - 13.30 Mar: 09.00 - 16.00 Mer: 9.00 - 13.30 Gio: 9.00 - 16.30 Ven: 09.00 - 13.30	Tel. 0498647760 e-mail: <b>e.bertorelle@gruppopolis.it</b> <b>m.peron@gruppopolis.it</b>
<b>Psichiatra</b>	"LA MERIDANA" Anna Girardi  "HUB049" Anna Girardi	Relazione con equipe educativa interna e territoriale, in particolare con gli psichiatri di riferimento. Colloqui individuali con gli utenti e relazione con i familiari.	Mar 09.00-16.00	Tel. 049 8647760
<b>Psicologo</b>	"LA MERIDANA" Francesco Centoni  "HUB049" Antonio Di Donfrancesco	Relazioni con utenti, operatori e familiari per aspetti educativi e riabilitativi. Relazioni con equipe educativa territoriale.	Mar: 09.00 - 16.00 Gio: 13.30 - 17.00	Tel. 0498647760 e-mail: <b>f.centoni@gruppopolis.it</b> <b>a.didonfrancesco@gruppopolis.it</b>
<b>Segreteria</b>	Alessandra Ruggero	Informazioni generali	Lun/Ven 8.00 - 13.00, 13.30 - 16.30	Tel. 0498900506 e-mail: <b>polisnova@gruppopolis.it</b>

# PERSONALE

PROFILO PROFESSIONALE	COMPETENZE	ORARIO
<b>Psicologo</b>	Conduzione gruppi riabilitativi e colloqui individuali	Mar 9.00 - 16.00 Gio 13.30 - 17.00
<b>Educatore Professionale</b>	Attività quotidiane con utenti	Lun/Ven: 9.00 - 16.30
<b>Operatori Socio-sanitari</b>	Attività quotidiane con utenti	Lun/Ven 7.00 - 14.00 / 14.00- 21.00 / 21.00 - 7.00 Sab./Dom 24 h/24
<b>Ausiliario</b>	Attività di pulizia	Lun/Ven 07.00 - 14.00
<b>Medico psichiatra</b>	Responsabile del monitoraggio clinico e terapeutico	Mar 9.00 - 16.00
<b>Infermieri</b>	Assistenza sanitaria	Lun/Dom 8 - 20.30
<b>Assistente Sociale</b>	Attività di promozione, organizzazione e gestione della rete integrata degli interventi	Martedì 09.00 - 13.00



## FIGURE PROFESSIONALI

### **MEDICO PSICHIATRA RESPONSABILE DEL MONITORAGGIO CLINICO E TERAPEUTICO DELLA STRUTTURA**

Segue la cura e la terapia, è presente ogni martedì e partecipa all'incontro mensile con i famigliari.

### **INFERMIERI**

Sono presenti nelle 12 ore; provvedono alle necessità sanitarie e assistenziali degli utenti, collaborano col medico, partecipano ad attività gruppal, partecipano alla stesura e messa in atto dei progetti personalizzati.

### **ASSISTENTE SOCIALE**

È presente in struttura una volta alla settimana e collabora con l'équipe nella realizzazione di tutte le mansioni inerenti alla sfera sociale (abitazione, pensione, rapporti con il S.I.L., etc.).

### **RESPONSABILE UNITÀ D'OFFERTA/EDUCATORE COORDINATORE DELLA COMUNITÀ TERAPEUTICA RIABILITATIVA PROTETTA "LA MERIDIANA" (DELLA COOPERATIVA)**

Coordina l'attività del personale, collabora con il medico e lo psicologo, è responsabile della struttura, degli automezzi, gestisce la cassa, i permessi nei week-end e conduce il gruppo organizzativo con gli utenti.

### **PSICOLOGO**

Conduce insieme al Medico psichiatra, il Gruppo Terapeutico settimanale e insieme al Coordinatore il Gruppo Organizzativo con gli utenti, effettua colloqui individuali, partecipa all'incontro con i famigliari e collabora alla progettazione riabilitativa con l'équipe.

### **EDUCATORE PROFESSIONALE DELLA COOPERATIVA**

Collabora con il medico, delinea, organizza e conduce le attività strutturate e assieme a infermieri e O.S.S. redige e mette in atto i progetti personalizzati per ogni singolo utente.



## OPERATORI SOCIO SANITARI DELLA COOPERATIVA

Collaborano con l'equipe per i progetti personalizzati degli utenti, per gli aspetti riabilitativi legati alla cura di sé, alla cura degli ambienti, all'alimentazione, alle autonomie sociali e relazionali.

## AUSILIARIO

Si occupa del servizio pulizie.

Altre figure professionali che collaborano con la comunità sono:

- Tirocinanti: Infermieri, O.S.S., Psicologi; ed educatori
- Volontari del Servizio Civile Universale e regionale

Gli **standard del personale** necessario sono determinati in relazione alla DGR 1673/2018 e relativi Accordi Contrattuali stipulati con l'Ulss 6 Euganea.



## DESCRIZIONE DELLE ATTIVITÀ

Le attività che si svolgono all'interno delle Comunità Terapeutiche Riabilitative Protette, sono principalmente di carattere educativo-riabilitativo e sono condotte da tutte le figure professionali coinvolte (Educatori Professionali, Operatori Socio Sanitari e Infermieri).

Tutte le attività sono orientate a sviluppare e potenziare le competenze strumentali, cognitive, interpersonali, intrapersonali, sociali e di coping dei singoli utenti, facendo riferimento al metodo della **riabilitazione biopsicosociale**.

Per quanto riguarda l'aspetto terapeutico del percorso riabilitativo, la competenza è del medico psichiatra referente clinico della struttura che nello specifico conduce, insieme allo psicologo, la seduta settimanale del Gruppo terapeutico con tutti gli ospiti presenti. Le attività educativo-riabilitative si dividono in tre gruppi: **attività di tipo residenziale**, **attività strumentali** e **attività nel territorio**.

- **Attività residenziali:** riguardano le comuni azioni di vita quotidiana e mirano a intervenire sul recupero delle abilità intrapersonali, interpersonali e strumentali di ciascuno che a causa delle malattia hanno perso di significato venendo sempre più a mancare. Nello specifico: cura di sé (della propria igiene personale e del proprio aspetto fisico), cura e gestione degli spazi privati e comunitari, lavaggio delle stoviglie, lavaggio dei propri indumenti, riordino della stanza da letto, pulizie e attività di cucina.
- **Attività strumentali:** queste attività si svolgono tutti i giorni secondo un calendario condiviso con gli ospiti della comunità. In tale contesto l'attività assume particolare valenza riabilitativa in quanto veicolo che permette il recupero di abilità intra e interpersonali utili al reinserimento sociale. Tali attività possono essere così riassunte:
  - attività manuali: minuterie artistiche;
  - attività cognitive: rimedio cognitivo basato sulla **metodologia INT** (Terapia Neurocognitiva Integrata nel trattamento della schizofrenia);
  - attività di sviluppo delle competenze sociali: Social Skill Training;

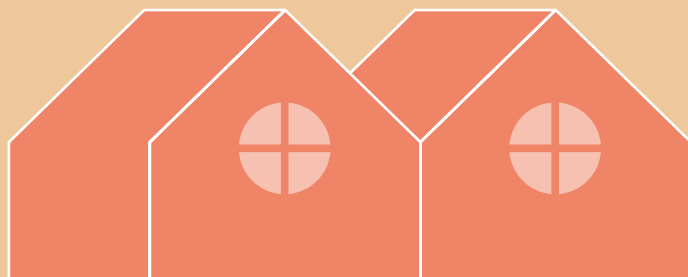
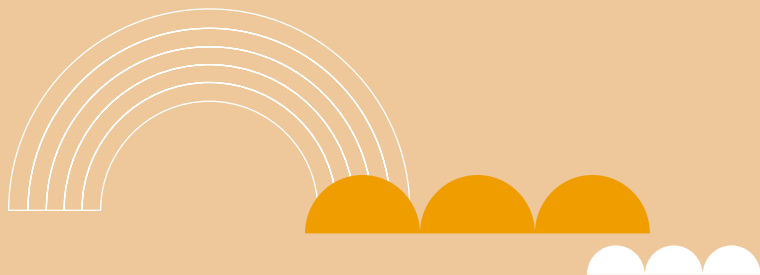
- problem solving;
- Illness Management and Recovery (IMR)
- realizzazione di Radio My Way un podcast veicolato attraverso i social network (pagina Facebook e Instagram);
- attività motoria in palestra;
- attività di carattere relazionale: Gruppo di comunità;
- attività di psicoeducazione: Gruppo gestione malattia;
- attività di educazione alimentare e alla salute: Gruppo benessere.

○ **Attività nel territorio:** hanno lo scopo di far sì che gli utenti si re-integrino gradualmente nel territorio circostante creando delle relazioni sociali che combattano la tendenza al ritiro sociale. Queste attività consistono in: partecipazione a corsi specifici esterni, orientamento al lavoro, uscite comunitarie attività sportive, Fuori di Festa, attività motoria, attività individuali di volontariato, gruppo scout, uscite per commissioni. E attività che permettano di sperimentare all'esterno le competenze apprese durante il percorso comunitario: attività riabilitative esterne, stage e tirocini in contesti del territorio.

L'intervento riabilitativo per gli ospiti inseriti nella Comunità Terapeutica Riabilitativa Protetta si traduce in un progetto specifico e personalizzato di supporto e accompagnamento all'autonomia relazionale e sociale. L'intervento riabilitativo è documentato tramite lo strumento "Cartella Integrata", il che rende sistematica la progettazione personalizzata e il monitoraggio per ciascun utente.

## Metodologia INT

Programma di riabilitazione cognitiva (trattamento non farmacologico che consiste nell'apprendimento di strategie cognitive compensatorie per contrastare i processi degenerativi neurologici) che prevede una stimolazione intellettuale attraverso esercitazioni al PC. La riabilitazione cognitiva si basa sul fatto che il cervello, se opportunamente stimolato, a qualsiasi età è in grado di attivare nuove connessioni (fenomeno della plasticità cerebrale). L'INT è uno specifico programma di potenziamento cognitivo che collega tecniche di rimedio cognitivo con interventi sulle competenze sociali.







# CASA A.M.A. (Auto Mutuo Aiuto) e CASA AMICA

GRUPPI APPARTAMENTO PROTETTI

CASA A.M.A. (Auto Mutuo Aiuto)

Via A. Da Murano 18 - 35133, Padova (PD)

[polisnova@gruppopolis.it](mailto:polisnova@gruppopolis.it)

CASA AMICA

Strada Battaglia 57 - 35020, Albignasego (PD)

[polisnova@gruppopolis.it](mailto:polisnova@gruppopolis.it)

## DESCRIZIONE DEL SERVIZIO

**Il Gruppo Appartamento Protetto è una struttura residenziale che accoglie persone con problematiche psichiatriche in situazioni di disagio sociale o abitativo all'interno di un contesto residenziale ristretto.** Il servizio si prefigge come scopo principale la prevenzione dell'istituzionalizzazione (ricorso a forme di assistenza e cura più intensive) sostenendo la gestione autonoma della vita quotidiana e della cura della persona, attraverso la vita comunitaria, il supporto lavorativo e l'integrazione con la comunità locale.

## MODELLI DI RIFERIMENTO PER GLI INTERVENTI EDUCATIVI

Per quanto riguarda la metodologia utilizzata per l'osservazione, l'intervento e la valutazione dei progetti riabilitativi nell'ambito della salute mentale, si fa riferimento al modello di Riabilitazione Biopsicosociale

basato sui principi della Riabilitazione Psichiatrica e del **Recovery**.

## UTENZA

Il Gruppo Appartamento Protetto è un servizio rivolto a persone adulte con problematiche psichiatriche che abbiano già compiuto un percorso riabilitativo in strutture residenziali a più alto livello di protezione, raggiungendo un buon livello di autonomia, in grado di assolvere autonomamente o con minimo sostegno le funzioni di vita quotidiana e in grado di condurre attività occupazionali e lavorative.

## MODALITÀ DI INSERIMENTO

**L'ammissione al Gruppo Appartamento Protetto è stabilita in sede di UVMD (Unità Valutativa Multi Dimensionale)** su proposta della mini équipe territoriale.

L'inserimento deve essere comunicato alla Direzione Servizi Sociali e deve essere supportato dalla seguente documentazione:

- **copia del verbale** dell'Unità Valu-

tativa Multi Dimensionale;

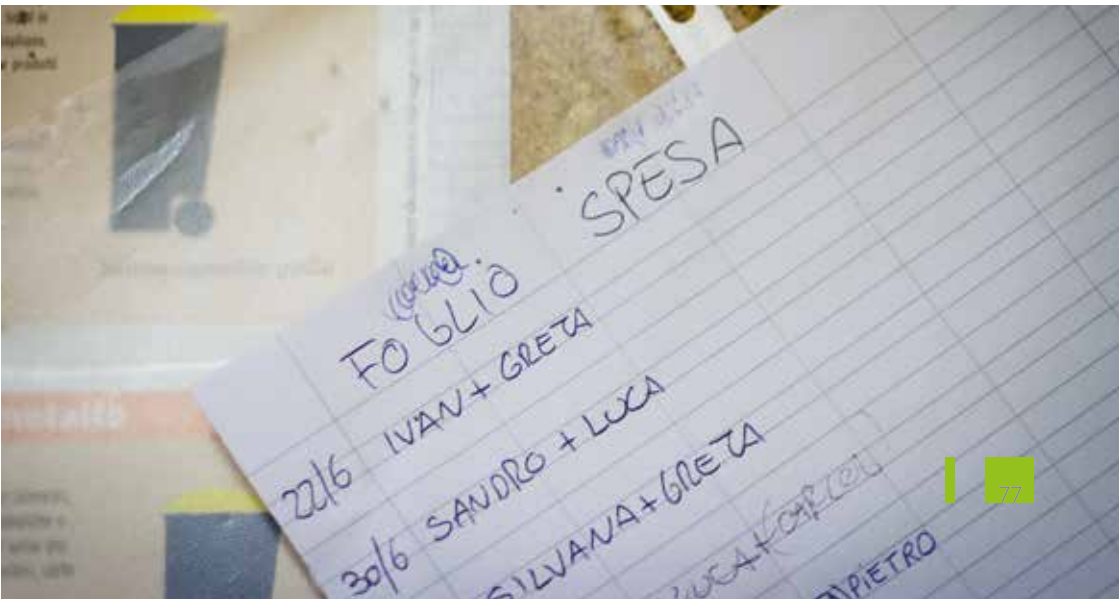
○ **Progetto concordato:**

nel caso di coinvolgimento economico dell'Amministrazione Comunale di residenza, la **copia della lettera di impegno dell'ente locale.**

L'inserimento dell'utente dovrà avvenire quanto prima e comunque entro e non oltre 15 giorni dalla data di effettuazione dell'Unità Valutativa Multi Dimensionale o dalla comunicazione di impegno da parte dell'Amministrazione Comunale.

## Recovery

Recovery per una persona affetta da malattia mentale vuol dire imparare a fronteggiare gli eventi quotidiani e mantenere accettabili livelli di funzionamento sociale utilizzando gli opportuni sostegni e riconoscendo l'esistenza dei propri deficit. Non significa necessariamente la scomparsa dei sintomi ma, anche in presenza di questi, il raggiungimento di obiettivi significativi per la propria vita. Recovery è l'instaurarsi di nuovi comportamenti per condurre una vita produttiva e soddisfacente anche in presenza delle limitazioni comportate dalla malattia mentale.



## INFORMAZIONI ESSENZIALI

ORARI	<b>Tutti i giorni</b> 24h/24
PERIODI DI CHIUSURA	Nessuno
CAPACITÀ	<p><b>Casa A.M.A.</b> Nucleo 1: 4 posti - Nucleo 2: 2 posti</p> <p><b>Casa Amica</b> 3 posti</p>
AUTORIZZAZIONE ALL'ESERCIZIO	Presente (Casa Auto Mutuo Aiuto: Nucleo Decreto Dirigenziale 265/2021; Nucleo 2 Decreto Dirigenziale 268/2021) (Casa Amica Decreto Dirigenziale 267/2021)
ACCREDITAMENTO	Presente (Casa Auto Mutuo Aiuto: Nucleo 1 DGRV 1689/2023 Nucleo 2 DGRV 51689/2023) (Casa Amica DGRV 1680/2023)
DESCRIZIONE DEGLI AMBIENTI	<p><b>CASA AUTO MUTUO AIUTO</b> La casa si sviluppa su tre livelli, ciascuno dei quali di un'ampiezza di circa 80 mq. La composizione dei piani principali è così suddivisa: al primo sono situati un'entrata, una camera doppia, un bagno, una cucina e un soggiorno, al secondo si trovano due camere doppie, una camera singola e due bagni. Il seminterrato accoglie una sala riunioni, due bagni, la lavanderia e il garage. La casa dispone inoltre di un ampio giardino.</p> <p><b>CASA AMICA</b> La casa si sviluppa su un livello e si trova al primo piano di una palazzina di 4 unità, di ampiezza di circa 70 mq. La composizione dell'abitazione è così suddivisa: un'entrata, una cucina e un soggiorno, un salottino, una camera doppia, una camera singola, un bagno. La casa dispone inoltre di un ampio giardino e di un locale garage.</p>

## REFERENTI DEL SERVIZIO

RUOLO	NOME E COGNOME	CONTATTARE PER	ORARIO	CONTATTI
<b>Responsabile Area salute mentale</b>	Andrea Lago	Responsabile del servizio. Da contattare per reclami ed esigenze specifiche.	Su appuntamento	Tel. 0498900506 e-mail: <b>a.lago@gruppopolis.it</b>
<b>Spervisore Educativo</b>	Lucia Bordin	Formazione operatori; Inserimenti/ dimissioni; Problematiche educative; Problematiche relazionali con il personale addetto;	Lun/Mar Mer/Ven 09,00 - 13.00 Su appuntamento	Tel. 0498900506 e-mail: <b>l.bordin@gruppopolis.it</b>
<b>Responsabile Unità di Offerta</b>	Giulia Bon	Referente per progetti personalizzati; Organizzazione e gestione attività con l'utenza; Coordinamento del gruppo Educatori e OSS; Relazioni con il territorio;	Su appuntamento	Tel. 0498647760 <b>g.bon@gruppopolis.it</b>  Gap Casa Ama Tel. 0498648448  Gap Casa Amica Tel. 3427790429
<b>Psicologo</b>	Antonio Di Donfrancesco	Relazioni con utenti, operatori e familiari per aspetti educativi e riabilitativi. Relazioni con equipe educativa territoriale.	Mar: 9.00-16.00 Giov: 13.30-17.00	Tel. 0498647760 e-mail: <b>a.didonfrancesco@gruppopolis.it</b>
<b>Segreteria</b>	Alessandra Ruggero	Informazioni generali	Lun/Ven 8.00-13.00, 13.30-16.30	Tel. 0498900506 e-mail: <b>polisnova@gruppopolis.it</b>

## PERSONALE

PROFILO PROFESSIONALE	COMPETENZE	ORARIO
<b>Educatore con funzioni di coordinamento</b>	Attività di coordinamento Attività quotidiane con utenti	Presente in orario di attività
<b>Educatore professionale</b>	Attività quotidiane con utenti	Presente in orario di attività
<b>Psicologo</b>	Attività di organizzazione e gestione della rete integrata degli interventi e colloqui individuali	Presente in orario di attività di gruppo

Il personale del Gruppo Appartamento Protetto è composto da operatori de Polis Nova Società Cooperativa Sociale: Educatori Professionali in possesso dei requisiti previsti dalla normativa vigente, che assicurano la conduzione della struttura e il sostegno alla realizzazione dei progetti individualizzati. Tra gli educatori operanti nel gruppo appartamento è individuato un Responsabile in possesso di esperienza almeno triennale nell'ambito dei servizi per la tutela della salute mentale.

Altre figure professionali che collaborano con la comunità sono:

- Tirocinanti: Educatori Professionali;
- Volontari del Servizio Civile Nazionale.

Il Dipartimento di Salute Mentale dell'Ulss 6 Euganea, garantisce un raccordo sistematico con le equipe competenti individuando, su nomina del Direttore del Servizio, un'Assistente Sociale referente ULSS 6 per la struttura. Una volta al mese è prevista un'attività di gruppo con il supporto di uno psicologo professionista della Cooperativa Polis Nova.



## DESCRIZIONE DELLE ATTIVITÀ

Le attività strutturate all'interno del Gruppo Appartamento Protetto hanno lo scopo di potenziare le competenze/capacità degli utenti inseriti principalmente rispetto alle abilità domestiche e alla gestione del tempo libero. Attraverso queste attività gli utenti hanno la possibilità di acquisire competenze intrapersonali, interpersonali e strumentali utili per il proprio percorso riabilitativo.

Il coinvolgimento degli ospiti nelle attività è graduale e risponde alle necessità di ciascuno attraverso la strutturazione di interventi personalizzati. Le attività strumentali di cura e gestione della vita domestica realizzate dagli ospiti si caratterizzano, insieme a quelle di cura della persona e della propria salute, per essere veicolo di apprendimento di abilità sociali e interpersonali utili all'integrazione sociale di ciascuno. L'intervento riabilitativo per gli ospiti inseriti nel Gruppo Appartamento Protetto si traduce in un progetto specifico e personalizzato di supporto e accompagnamento all'autonomia principalmente abitativa oltre che relazionale, sociale e lavorativa. La provenienza degli ospiti da altre strutture facenti

parte della linea riabilitativa residenziale fa sì che nel Gruppo Appartamento Protetto avvenga un potenziamento del progetto di autonomia residenziale già avviato nelle strutture precedenti e documentato tramite lo strumento "Cartella Integrata". Tale strumento rende sistematica la progettazione personalizzata e il monitoraggio per ciascun utente.

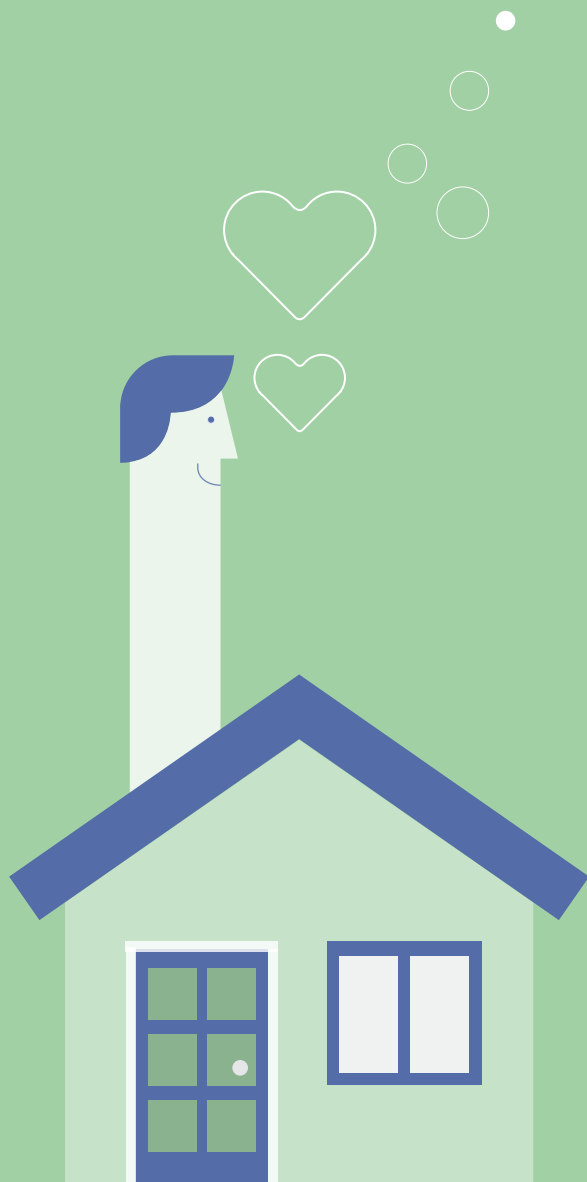
## PARTECIPAZIONE DEGLI UTENTI ALLE SPESE

La partecipazione alle spese da parte degli utenti, residenti nel territorio dell'Ulss 6 Euganea, sarà realizzata con le modalità stabilite dall'Azienda Ulss 6 Euganea, secondo le disposizioni indicate nei seguenti documenti: DGR 1749 del 03.10.2013 - Regolamento per la compartecipazione sociale in area salute mentale DDG 353 del 2014.

Sono inoltre a totale carico degli utenti inseriti le spese per il vitto e la lavanderia; Al personale dell'Ente Gestore compete, in accordo con l'assistente sociale referente del Gruppo Appartamento Protetto, la gestione del relativo fondo cassa supportando gli utenti nella gestione della Cassa Comune.









# GRUPPI APPARTAMENTO AUTONOMI

## CASA FIESOLE

Via M. Da Fiesole 5 - 35134 Padova  
**polisnova@gruppopolis.it**

## CASA AMICA 2

Strada Battaglia, 57 - 35020 Albignasego (PD)  
**polisnova@gruppopolis.it**

## CASA S.BELLINO

Via M. Zoppo, 19 - 35134 Padova  
**polisnova@gruppopolis.it**

## CASA S. GREGORIO

Via Moretto da Brescia 8 - 35134 Padova  
**polisnova@gruppopolis.it**

## CASA PONTE

Via Pontevigodarzere, 84 - 35133 Padova  
**polisnova@gruppopolis.it**

## CASA S.CARLO

Via C. Callegari, 21 - 35134 Padova  
**polisnova@gruppopolis.it**

## DESCRIZIONE DEL SERVIZIO

Soluzioni residenziali autonome che, garantendo una situazione abitativa stabile a persone che abbiano raggiunto il grado di autonomia atteso nell'attuazione di un percorso riabilitativo residenziale, mirano alla promozione della massima indipendenza possibile delle persone, favorendo la progressiva emancipazione dal sistema dei servizi di cura sanitaria, a vantaggio dell'integrazione progressiva nel tessuto delle relazioni interpersonali e sociali e a favore di una riacquisizione dello status di cittadini.

## UTENZA

Persone che abbiano condotto un percorso riabilitativo nelle Strutture Residenziali sanitarie e sociosanitarie per il disagio psichiatrico, raggiungendo un livello di autonomia nella gestione della vita personale e sociale tale da permettere di condurre autonomamente, o con il supporto limitato di un operatore, gli impegni quotidiani, le relazioni con i conviventi e con le persone appartenenti ai contesti sociali frequentati, le attività di inserimento lavorativo o occupazionali e che necessitano quindi di un accompagnamento relazionale limitato nel tempo.

## MODALITÀ DI INSERIMENTO

Trattandosi di un servizio non soggetto a convenzione con l'ente pubblico, l'inserimento avviene dietro richiesta delle persone che desiderano usufruirne. La richiesta, indirizzata alla cooperativa in quanto Ente Gestore del servizio, vagliata dal Coordinatore Generale e dal Coordinatore Educativo, viene accolta o meno sulla base dell'esito del percorso riabilitativo fino a quel momento condotto dal richiedente.

In caso di inserimento, ciascun residente è tenuto al versamento alla cooperativa di una quota fissa che comprende gli oneri derivanti dalla gestione della struttura e quelli relativi alle attività di supporto relazionale erogato dall'ente gestore.

<b>ORARI</b>	<b>Tutti i giorni</b> 24h/24
<b>PERIODI DI CHIUSURA</b>	Nessuno
<b>CAPIENZA</b>	<b>Casa Fiesole:</b> 3 posti <b>Casa San Gregorio:</b> 3 posti <b>Casa Ponte:</b> 3 posti <b>Casa Amica 2:</b> 3 posti <b>Casa S. Bellino:</b> 3 posti <b>Casa S. Carlo:</b> 3 posti <b>Casa Fornasari:</b> 3 posti

## REFERENTI DEL SERVIZIO

RUOLO	NOME E COGNOME	CONTATTARE PER	ORARIO	CONTATTI
<b>Responsabile Area salute mentale</b>	Andrea Lago	Responsabile del servizio. Da contattare per reclami ed esigenze specifiche.	Su appuntamento	Tel. 0498900506 e-mail: <b>a.lago@gruppopolis.it</b>
<b>Spervisore Educativo</b>	Lucia Bordin	Formazione operatori; Problematiche riabilitative; Problematiche relazionali con il personale addetto;	Lun/Mar Mer/Ven 09.00 - 13.00 Su appuntamento	Tel. 0498900506 e-mail: <b>l.bordin@gruppopolis.it</b>
<b>Responsabile Unità di Offerta</b>	Giulia Bon	Supporto, Monitoraggio e Supervisione attività quotidiane	Su appuntamento	Tel. 0498647760 <b>g.bon@gruppopolis.it</b>
<b>Segreteria</b>	Alessandra Ruggero	Informazioni generali	Lun/Ven 8.00-13.00, 13.30-16.30	Tel. 0498900506 e-mail: <b>polisnova@gruppopolis.it</b>





# MEDICINA DI GRUPPO INTEGRATA

SERVIZI DI ASSISTENZA PRIMARIA

“VIVI IN SALUTE” MEDICINA  
DI GRUPPO INTEGRATA

P.zza Mariutto, 8  
Villanova di Camposampiero (PD)  
[polisnova@gruppopolis.it](mailto:polisnova@gruppopolis.it)

MEDICINA DI GRUPPO  
INTEGRATA DI LIMENA

Via Verdi, 73 Limena (PD)  
[polisnova@gruppopolis.it](mailto:polisnova@gruppopolis.it)

## DESCRIZIONE DEL SERVIZIO

Si tratta dell'aggregazione di più Medici di Base di un territorio che, oltre all'attività realizzata presso il proprio ambulatorio, offrono lo stesso servizio presso un ambulatorio centrale che garantisce apertura e prestazioni in modo continuativo per 12 ore al giorno. Presso l'ambulatorio centrale è inoltre garantito un servizio infermieristico di base, per il monitoraggio di patologie croniche. Il servizio ha l'obiettivo di garantire al pubblico un servizio medico più ampio e integrato tra le diverse professionalità a tutela della salute dei pazienti, riducendo quindi la necessità di rivolgersi al servizio di Guardia Medica o al Pronto Soccorso e incentivando attività di screening e prevenzione per alcune patologie croniche tra le più diffuse.

Medicina di Gruppo Integrata si propone quindi di garantire un'elevata qualità dell'assistenza primaria, basata principalmente sulla medicina di iniziativa, spostando il focus quindi sulla prevenzione e non più sulla malattia.

## UTENZA

Il Servizio si rivolge a tutti gli assistiti dei Medici di Medicina Generale riuniti nella Medicina di Gruppo Integrata del territorio di riferimento (Villanova di Camposampiero e Limena)

## MODALITÀ DI ACCESSO

Su appuntamento richiesto dal paziente o su invito da parte del proprio Medico Curante o del personale infermieristico.





<b>ORARI</b>	Lun/Ven dalle ore 08.00 alle ore 20.00; Sab e prefestivi dalle ore 08.00 alle ore 10.00
<b>PERIODI DI CHIUSURA</b>	Giorni festivi

## REFERENTI DEL SERVIZIO

RUOLO	NOME COGNOME	CONTATTARE PER	ORARIO	CONTATTI
<b>Responsabile Area salute/MGI</b>	Sara Scordo	Responsabile del servizio. Da contattare per reclami ed esigenze specifiche.	Su appuntamento	Tel. 0498900506 e-mail: <b>s.scordo@gruppopolis.it</b>
<b>Responsabile Unità di Offerta</b>	Sara Scordo	Organizzazione e gestione delle attività del servizio; Coordinamento degli infermieri e degli assistenti di studio; Relazioni con il territorio	Su appuntamento	Tel. 0498900506 <b>s.scordo@gruppopolis.it</b>
<b>Segreteria</b>	Alessandra Ruggero	Informazioni generali	Lun/Ven 8.00-13.00, 13.30-16.30	Tel. 0498900506 e-mail: <b>polisnova@gruppopolis.it</b>

## PERSONALE

PROFILO PROFESSIONALE	COMPETENZE	ORARIO
<b>Infermiere professionale</b>	Attività di educazione, prevenzione e monitoraggio patologie croniche;	Presente dal lun al ven h.08.00-20.00 Sabato 8.00 - 10.00
<b>Assistente di studio</b>	Gestione front office e agenda appuntamenti; Accoglienza e orientamento dei pazienti.	Presente dal lun al ven h.08.00-20.00 Sabato 8.00 - 10.00





# "SMARTCARE"

INTERVENTI PRIVATI DI SOSTEGNO

SO\_STARE - TEMPO LIBERO  
SO\_STARE - SOLLIEVO FAMILIARE  
SO\_STARE - LABORATORIO AUTONOMIE

## DESCRIZIONE DEL SERVIZIO

### “SmartCare” offre attività di:

- tempo libero (“SoStare Tempo Libero”);
- sollievo familiare;
- laboratorio esperienziale per l’acquisizione di autonomie legate all’abitare utilizzando la metodologia cognitivo-comportamentale (“SoStare Laboratorio Autonomie”);
- “Supporto Domiciliare Specializzato” secondo la metodologia cognitivo comportamentale.

“SoStare” è un progetto di avvio di percorsi di **autonomia** per persone con disabilità lieve. Si presenta sempre più spesso, infatti, la necessità di individuare e realizzare percorsi di vita autonoma per persone con disabilità che non hanno accesso alle strutture accreditate caratteristiche come per esempio quelle a più alto rapporto assistenziale.

L’obiettivo è offrire una risposta al desiderio di vivere autonomamente. Grazie all’empowerment dell’individuo e della sua famiglia si può innescare un processo di

crescita basato sul senso di autoefficacia e autodeterminazione. In questo modo, con un iniziale sostegno psicologico ed educativo, le persone con disabilità lieve possono raggiungere una propria stabilità e autonomia abitativa, lavorativa e sociale. L’obiettivo è avviare un gruppo appartamento autonomo.

Per raggiungere l’obiettivo si prevede, inizialmente, di creare dei momenti di sensibilizzazione con i possibili beneficiari del progetto e le relative famiglie, per capire i loro bisogni e proporre la progettazione di un percorso che porti a una residenzialità autonoma. Successivamente si attivano dei **laboratori sull’autonomia abitativa** orientati alla valorizzazione delle abilità sociali e relazionali indispensabili per la continuazione del progetto. Vengono inoltre organizzati momenti di incontro formativi ed esperienziali sui temi tipici della **gestione di una casa** (cucina, ordine, regole interne, regole condominiali) e per organizzare il **tempo libero**.

Per lo svolgimento delle attività progettuali e per garantire una sostenibilità futura, giocano un ruolo fondamentale i volontari, il quartiere, le associazioni e le parrocchie quali punto di riferimento per l’utente nel

momento in cui va a inserirsi nel tessuto sociale. Dopo la fase di avvio e di formazione si prevede di effettuare **l'inserimento abitativo**.

In una prima fase, gli utenti vengono affiancati da uno staff educativo-assistenziale per aiutarli nel primo decisivo momento di autonomia. L'aiuto viene, poi, gradualmente ridotto per consentire una vera e propria autonomia sociale. Il ruolo degli operatori è quindi ridotto solo a momenti di verifica dell'andamento e risulta intensificato l'aiuto dei volontari, in particolare attraverso il **vicinato solidale**.

## MODALITÀ DI ATTIVAZIONE DEL SERVIZIO

- Contatto diretto con il referente del progetto SMARTCARE;
- Incontro conoscitivo sul bisogno dell'utente/famiglia;
- Stesura delle modalità di erogazione dell'intervento/attività attraverso la stipula di un contratto tra le parti.

## UTENZA

### Per “SOSTARE”:

le persone con disabilità lieve,

### Per “SUPPORTO DOMICILIARE SPECIALIZZATO”:

persone con disabilità psichiatrica e loro famiglie.

## INFORMAZIONI ESSENZIALI E ORARI DI FUNZIONAMENTO

### “SOSTARE” (TEMPO LIBERO)

tutti i sabati e le domeniche pomeriggio  
dalle 14.00 alle 21.00 (trasporto incluso);

### “SOLLIEVO FAMILIARE”

accessi in comunità alloggio dalle 16.30 alle  
20.30 secondo gli accordi presi con il cliente  
in base alle disponibilità organizzative della  
comunità;

### “SOSTARE LABORATORIO AUTONOMIE”

4 pomeriggi al mese dalle 16.00 alle 21.00  
di martedì e giovedì;

### “SUPPORTO DOMICILIARE SPECIALIZZATO”:

in accordo con il cliente.



RUOLO	NOME COGNOME	CONTATTARE PER	ORARIO	CONTATTI
<b>Responsabile Area disabilità</b>	Stefano Michelon	Responsabile del servizio. Da contattare per reclami ed esigenze specifiche.	Su appuntamento	Tel. 0498900506 e-mail: <b>s.michelon@gruppopolis.it</b>
<b>Spervisore Educativo</b>	Lucia Bordin	Formazione operatori; Problematiche riabilitative; Problematiche	Lun - Mar Mer - Ven 09.00/13.00	Tel. 0498900506 e-mail: <b>l.bordin@gruppopolis.it</b>
<b>Educatore professionale</b>	Stefano Michelon	Supporto, Monitoraggio e Supervisione attività quotidiane	Lunedì/ mercoledì/ giovedì/venerdì dalle 9.00 alle 13.30	Tel. 0498900506 e-mail <b>s.michelon@gruppopolis.it</b>
<b>Segreteria</b>	Alessandra Ruggero	Informazioni generali	Lun/Ven 8.00-13.00, 13.30-16.30	Tel. 0498900506 e-mail: <b>polisnova@gruppopolis.it</b>

# NORMATIVA E QUALITÀ





# RIFERIMENTI NORMATIVI

## **L. 381/91**

### **“Disciplina delle cooperative sociali”**

Definisce a livello nazionale le cooperative sociali, il loro scopo, la tipologia di soci prevista, obblighi e divieti, le persone svantaggiate, il regime tributario.

## **L.R. 22/02**

### **“Autorizzazione e accreditamento delle strutture sanitarie, socio sanitarie e sociali”**

Definisce a livello regionale i servizi soggetti a obbligo di autorizzazione alla realizzazione e all'esercizio, i servizi che possono essere accreditati, i requisiti richiesti, le procedure di richiesta e verifica.

## **L.R. 23/06**

### **“Norme per la promozione e lo sviluppo della cooperazione sociale”**

Definisce a livello regionale le cooperative sociali recependo la normativa nazionale e comunitaria. Introduce nuove categorie di soggetti svantaggiati, il nuovo Albo Regionale, il ruolo della cooperazione sociale nella programmazione regionale dei servizi, le modalità di affidamento dei servizi. Introduce la Commissione Regionale della cooperazione sociale e le modalità di intervento regionale.

## **DGRV 2501/04**

Definisce l'attuazione della L.R. 22/02 in materia di Autorizzazione e accreditamento delle strutture sanitarie, socio-sanitarie e sociali e l'adozione del Manuale delle Procedure.

## **DGRV 84/07**

### **“Autorizzazione e accreditamento delle strutture sanitarie, socio sanitarie e sociali”**

Approvazione dei requisiti e degli standard, degli indicatori di attività e di risultato, degli oneri per l'accreditamento e della tempistica di applicazione, per le strutture sociosanitarie e sociali di autorizzazione all'esercizio e accreditamento istituzionale dei servizi sociali e di alcuni servizi socio sanitari della Regione Veneto.

## **DGRV 1303/12**

### **“Autorizzazione ed accreditamento delle strutture sanitarie, socio sanitarie e sociali”**

Art. 17 commi 3 e 5: approvazione schema accordo contrattuale per le strutture socio sanitarie e sociali accreditate.

## **DGRV 96/2022**

Definisce le modalità di presentazione dell'istanza di rilascio e di rinnovo dell'accreditamento istituzionale per le strutture sanitarie private e socio-sanitarie a valere dal 1 Gennaio 2023

### **DGRV 1616/08**

#### **“Approvazione dei requisiti e degli standard per le unità di offerta nell’ambito della salute mentale”**

Approvazione dei requisiti e degli standard, degli indicatori di attività e di risultato, degli oneri per l’accreditamento e della tempistica di applicazione, per le strutture socio-sanitarie e sociali di autorizzazione all’esercizio e accreditamento istituzionale dei servizi sociali e socio sanitari per la salute mentale della Regione Veneto.

### **DIRETTIVA DEL PRESIDENTE DEL CONSIGLIO DEI MINISTRI DEL 24/01/1994**

#### **“Principi sull’erogazione dei servizi pubblici”**

Dispone i principi cui deve essere uniformata, in generale, l’erogazione dei servizi pubblici a tutela delle esigenze dei cittadini che possono fruirne e nel rispetto delle esigenze di efficienza e imparzialità cui l’erogazione deve uniformarsi. Esercizi pubblici volti a garantire il godimento dei diritti della persona, costituzionalmente tutelati, alla salute, all’assistenza e previdenza sociale, alla istruzione e alla libertà di comunicazione, alla libertà e alla sicurezza della persona, alla libertà di circolazione.

### **REGOLAMENTO EUROPEO UE**

#### **2016/679 - GDPR (e modifiche seguenti)**

Regolamento (UE) 2016/679 relativo alla protezione delle persone fisiche con riguardo al trattamento dei dati personali e alla libera circolazione di tali dati.

### **REGOLAMENTO 852/2004 COMUNITÀ EUROPEA**

#### **“Regolamento sull’igiene dei prodotti alimentari”**

Stabilisce i principi e le definizioni comuni per la legislazione alimentare nazionale e comunitaria al fine di garantire l’igiene dei prodotti alimentari in tutte le fasi del processo di produzione, dalla fase della produzione primaria al consumatore finale.

### **D.LGS 193/07**

Attuazione della direttiva 2004/41/CE relativa ai controlli in materia di sicurezza alimentare e applicazione dei regolamenti comunitari nel medesimo settore.

### **L. R. n. 14/2013**

#### **“Disposizioni in materia di Agricoltura sociale”**

La legge definisce le attività inerenti l’agricoltura sociale e i soggetti titolati all’erogazione dei servizi, cioè le “fattorie sociali”.







# STANDARD DI QUALITÀ PER LE COMUNITÀ ALLOGGIO, COMUNITÀ TERAPEUTICA RIABILITATIVA PROTETTA E LA MEDICINA INTEGRATA

**Gli standard di qualità sono intesi come le prestazioni “minime” garantite dal servizio,** intendendo come “minimo” non tanto un’idea di “appena sufficiente”, bensì come un livello di prestazioni considerato soddisfacente per

la qualità della vita della persona. Nelle situazioni che lo richiedono, tali standard possono essere aumentati.

<p><b>EROGAZIONE DEL SERVIZIO</b></p>	<p><b>Per le strutture residenziali</b>  <b>Progetto Personalizzato:</b></p> <ul style="list-style-type: none"> <li>• Stesura del Progetto Personalizzato entro il primo mese dell'anno</li> <li>• Adempimento delle necessità sanitarie, tramite il costante rapporto con il MMG, prenotazione di visite specialistiche e terapie, accompagnamento e supporto costante.</li> <li>• Servizio infermieristico in base alle necessità</li> </ul> <p><b>Incontri con i familiari:</b></p> <ul style="list-style-type: none"> <li>• Possibilità di incontrare in ogni momento (previo appuntamento) il Responsabile di Unità d'Offerta: tempo di attesa max 8 giorni</li> </ul> <p>Incontro previsto periodicamente con i familiari o su richiesta in caso di specifica necessità</p> <p><b>Realizzazione di tutte le attività programmate nei termini previsti.</b></p>
<p><b>PROCESSO ORGANIZZATIVO</b></p>	<p><b>Per le strutture residenziali</b>  <b>Erogazione dei pasti:</b></p> <ul style="list-style-type: none"> <li>• Assistenza degli operatori durante l'assunzione del pasto</li> <li>• Adempimento di prassi igieniche ed educative</li> <li>• Possibilità di diete particolari</li> <li>• Possibilità di scelta tra più opzioni per la composizione del menù settimanale</li> <li>• Valutazione attenta e precisa del fornitore in caso di pasti confezionati</li> </ul> <p><b>Servizio di Trasporto:</b></p> <ul style="list-style-type: none"> <li>• 100% dei mezzi per il trasporto mantenuti adeguatamente nei modi e nei tempi programmati</li> <li>• Accompagnamento garantito al bisogno</li> <li>• Possibilità di spostamenti o uscite durante la giornata per specifiche esigenze</li> </ul> <p>Mezzi presenti attrezzati in base alle necessità di ausili degli utenti</p> <p><b>Sistema HACCP:</b></p> <ul style="list-style-type: none"> <li>• Consulenza di un tecnico specializzato</li> <li>• Verifica dell'adeguatezza del piano di autocontrollo una volta all'anno</li> <li>• Raccolta e analisi mensile delle Schede di rilevazione</li> <li>• Analisi batteriologiche per la verifica annuale della potabilità dell'acqua</li> <li>• Aggiornamento e formazione costante/sistematica del personale</li> </ul>

<p><b>PROCESSO ORGANIZZATIVO</b></p>	<p><b>Sicurezza:</b></p> <ul style="list-style-type: none"> <li>• Riunione annuale Datore di lavoro per la Sicurezza con Medico Competente,, Responsabile del Servizio di Prevenzione e Protezione e il Rappresentante dei Lavoratori per la Sicurezza</li> <li>• Presidio costante sulla valutazione dei rischi</li> <li>• Formazione dei lavoratori al momento dell'assunzione</li> <li>• Aggiornamento e formazione costante/sistematica del personale</li> <li>• Presenza dei presidi antincendio costantemente aggiornati</li> </ul>
<p><b>MONITORAGGIO E MIGLIORAMENTO</b></p>	<ul style="list-style-type: none"> <li>• Rilevazione annuale della soddisfazione del benessere degli utenti</li> <li>• Risoluzione di tutte le non conformità registrate nei termini e nelle modalità previste</li> <li>• Rilevazione annuale della soddisfazione del servizio offerto percepita dai familiari (<b>solo per le strutture residenziali</b>)</li> </ul>
<p><b>FORMAZIONE E ADDESTRAMENTO (gestione risorse umane)</b></p>	<p><b>Per le strutture residenziali:</b></p> <ul style="list-style-type: none"> <li>• Garantite almeno 65 ore di formazione ad operatore nel corso dell'anno</li> <li>• Intervento di supervisore esterno per almeno 20 ore l'anno</li> <li>• Cicli di incontri periodici sul Clima del gruppo di lavoro</li> <li>• Verifica di assenza complessiva di sintomi da stress rispetto al possibile rischio di burnout, al fine di mantenere una buona salute, un adeguato equilibrio e una giusta motivazione/ soddisfazione</li> </ul> <p><b>Per la Medicina di gruppo:</b></p> <ul style="list-style-type: none"> <li>• Percorso formativo a moduli per un totale di 120 ore per Assistenti di studio distribuite in più anni solari organizzato dal Consorzio Veneto in Salute</li> <li>• Percorso formativo a moduli per un totale di 120 ore per Infermieri distribuite in più anni solari organizzato dal Consorzio Veneto in Salute</li> <li>• Cicli di incontri periodici sul Clima del gruppo di lavoro</li> <li>• Partecipazione autonoma degli infermieri ai corsi di aggiornamento con ECM</li> <li>• Verifica di assenza complessiva di sintomi da stress rispetto al possibile rischio di burnout, al fine di mantenere una buona salute, un adeguato equilibrio e una giusta motivazione/ soddisfazione</li> </ul>

# STANDARD DI QUALITÀ PER I CENTRI DIURNI DI DISABILITÀ E I CENTRI DIURNI DI SALUTE MENTALE

**Gli standard di qualità sono intesi come le prestazioni “minime” garantite dal servizio, intendendo come “minimo” non tanto un’idea di “appena sufficiente”, bensì come un**

livello di prestazioni considerato soddisfacente per la qualità della vita della persona. Nelle situazioni che lo richiedono, tali standard possono essere aumentati.





## EROGAZIONE DEL SERVIZIO

### **Progetto Personalizzato:**

- Stesura del Progetto Personalizzato entro il primo mese dell'anno
- Supervisione costante da parte di psicologi specializzati
- Verifica del Progetto Personalizzato minimo ogni 6 mesi

---

### **Incontri con i familiari:**

- Possibilità di incontrare in ogni momento (previo appuntamento) il responsabile del Centro Diurno Disabilità: tempo di attesa max 8 giorni
- Incontro con i genitori almeno 1 volta all'anno

---

### **Realizzazione di tutte le attività previste e programmate, nei termini previsti**

## PROCESSO ORGANIZZATIVO

### **Servizio mensa:**

- Possibilità di scelta tra 3 o più opzioni per ogni componente del menù a scelta libera
- Possibilità di diete particolari
- Assistenza degli operatori del centro
- Prassi igieniche di assistenza ed educative a favore degli utenti
- Valutazione precisa ed attenta del fornitore, pasti confezionati

---

### **Servizio Trasporto:**

- 100% dei mezzi per il trasporto manutentati (esecuzione di tutte le manutenzioni nei modi e nei tempi programmati, ai fini di garantire i mezzi di trasporto in perfetto stato di manutenzione)
- Accompagnamento al bisogno
- Possibilità di spostamento orari in base alle necessità della famiglia
- Possibilità di spostamenti/uscite durante la giornata
- Mezzi attrezzati in base agli ausili degli utenti

<p><b>PROCESSO ORGANIZZATIVO</b></p>	<p><b>Sistema HACCP:</b></p> <ul style="list-style-type: none"><li>• Consulenza di un tecnico specializzato</li><li>• Verifica dell'adeguatezza del piano di autocontrollo una volta all'anno</li><li>• Raccolta mensile ed analisi delle schede di rilevazione</li><li>• Analisi batteriologiche per la verifica della potabilità dell'acqua una volta all'anno</li><li>• Aggiornamento e formazione costante/sistematica del personale</li></ul> <hr/> <p><b>Sicurezza:</b></p> <ul style="list-style-type: none"><li>• Riunione annuale Datore di Lavoro per la Sicurezza fra Medico Competente, Responsabile del Servizio di Prevenzione e Protezione e il Rappresentante dei Lavoratori per la Sicurezza</li><li>• Presidio costante sulla valutazione dei rischi</li><li>• Formazione dei lavoratori al momento dell'assunzione</li><li>• Aggiornamento e formazione costante/sistematica del personale</li><li>• Presenza di presidi antincendio costantemente aggiornati</li></ul>
<p><b>MONITORAGGIO E MIGLIORAMENTO</b></p>	<ul style="list-style-type: none"><li>• Rilevazione annuale della soddisfazione del benessere degli utenti</li><li>• Risoluzione di tutte le non conformità registrate, nei termini e nelle modalità previste</li><li>• Rilevazione annuale della soddisfazione del servizio offerto percepita dai familiari</li><li>• Mantenimento della certificazione del Sistema di Gestione per la Qualità in base alla Norma UNI EN ISO 9001, per i Centri Diurni</li></ul>
<p><b>FORMAZIONE E ADDESTRAMENTO</b> (Gestione Risorse umane)</p>	<ul style="list-style-type: none"><li>• Almeno 65 ore di formazione (ad operatore) nel corso dell'anno (con intervento di supervisore esterno di almeno 20 ore annuali)</li></ul>

## MODALITÀ DI VALUTAZIONE PERIODICA DEI SERVIZI EROGATI

### PROCEDURE

Gli utenti (e loro familiari) dei servizi erogati presso le strutture (Centri Diurni "Mosaico" e "New Team Mosaico" e Centri Diurni Riabilitativi "Attivamente 1" e "Attivamente 2") possono esprimere la propria valutazione del servizio erogato attraverso le seguenti modalità:

#### **Colloqui periodici con la psicologa:**

tali colloqui, proposti annualmente per condividere il progetto educativo/riabilitativo, sono l'occasione per confrontarsi in via diretta con il referente della cooperativa in materia di riabilitazione ed educazione.

**Questionari conoscitivi:** sono proposti nell'ambito del processo di erogazione del servizio così come certificato dalla normativa UNI EN ISO 9001 e in corrispondenza della redazione del Bilancio Sociale, il documento che riassume le attività della cooperativa, le relazioni con i diversi portatori di interesse, i benefici apportati alla comunità di riferimento.

**In forma scritta:** via PEC (polisnova@pec.confcooperative.it) o via e-mail (polisnova@gruppopolis.it) alla c.a. del Responsabile di Area, ponendo con chiarezza il quesito e indicando i propri riferimenti per poter essere contattati.

**Via telefono:** tel. 049.8900506 (riferimento: Responsabile di Area), negli orari di funzionamento dei servizi.

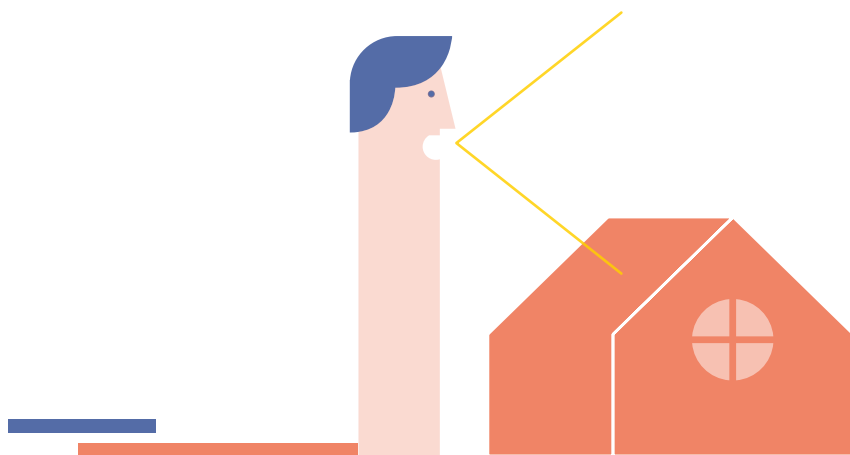
### TEMPI DI RISPOSTA

La cooperativa assicura tempi di risposta a quesiti specifici garantiti entro il termine di 10 gg lavorativi a partire dalla data di arrivo della domanda, presentata attraverso una delle modalità sopra esposte.

I quesiti potranno riguardare esclusivamente le caratteristiche del servizio esposte nella presente "Carta dei Servizi".



# MODALITÀ PER L'INOLTRO DI SUGGERIMENTI E/O RECLAMI





## MODULO SEGNALAZIONI/SUGGERIMENTI/RECLAMI

Spett.le Cooperativa Sociale Polis Nova  
Alla cortese attenzione della Direzione

Cognome .....  
 Nome .....  
 Via ..... N. ....  
 Città .....  
 Tel. ....  
 E-mail .....

### In qualità di:

- Persona che riceve il servizio  
 Familiare (o chi ne fa le veci) della persona che riceve il servizio  
 Committente  
 Altro (specificare)

### Intendo avanzare

- SEGNALAZIONE       SUGGERIMENTO       RECLAMO

**Oggetto** .....  
 .....  
 .....

Io sottoscritto/a ..... esprimo il consenso al trattamento dei dati personali sopra riportati ai fini strettamente necessari alle attività correlate all'oggetto della presente segnalazione/suggerimento/reclamo.

Data ..... Firma .....  
 (facoltativa)

Modulo scaricabile dal sito [www.gruppopolis.it](http://www.gruppopolis.it)





Per ricevere maggiori informazioni  
o prenotare una visita nelle nostre strutture scrivici a

**[polisnova@gruppopolis.it](mailto:polisnova@gruppopolis.it)**

o chiamaci

**Tel. 049 890 05 06**



**POLIS NOVA**  
cooperativa sociale

**[www.gruppopolis.it](http://www.gruppopolis.it)**